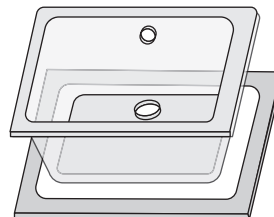


# Manual de instalación sobre encimera.



\_Manual de instalação na bancada.

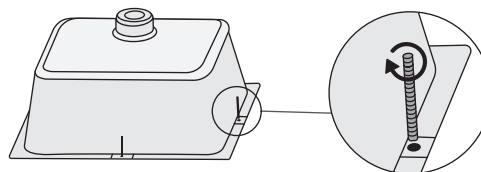
**1- Comprobar** que el fregadero encastre sin que tropiece en las zonas de anclaje y sin que existan huecos de luz visibles. Para ello usar el fregadero sobre el **hueco** o con la plantilla que se suministra, únicamente en aquellos modelos que la incluyan.



Verifique se a pia se encaixa sem tropeçar nas áreas de ancoragem e sem fendas de luz visíveis. Para fazer isso, use a pia sobre o furo ou com o modelo que é fornecido, apenas nos modelos que o incluem.

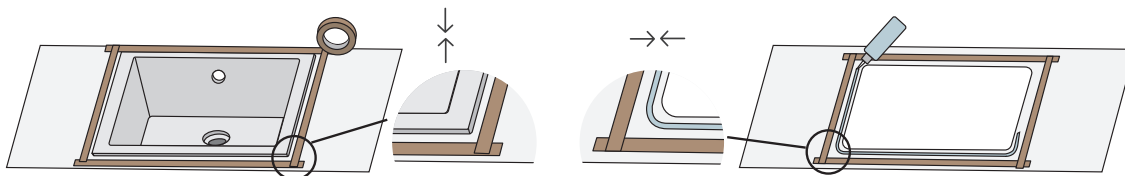
**2- Colocar** los espárragos dentro de las roscas. Realizar la **instalación** completa de la válvula.

Coloque os parafusos dentro dos fios. Execute a instalação completa da válvula.



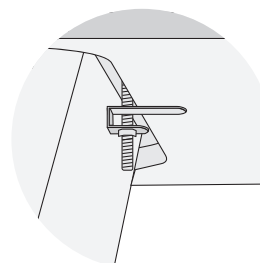
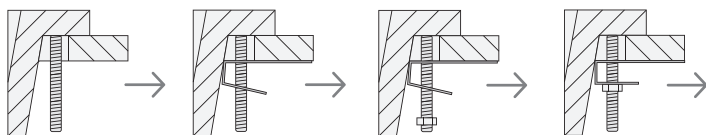
**3- Encastrar** el fregadero dentro de la encimera, comprobando que no se muestren los huecos de luz. A continuación **proteger** la encimera con cinta de carroceros a **2mm** del fregadero. Retirar el fregadero. Colocar un cordón de silicona a **4mm** de la cinta.

Encastrar a pia dentro da bancada, verificando que eles não mostremos furos da luz. Em seguida, proteja a bancada com uma fita adesiva de 2 mm da fossa. Remova a pia. Coloque um cabo de silicone de 4 mm da fita.



**4- Inmediatamente volver a colocar** el fregadero en la posición delimitada. A continuación colocar las garras de anclaje sobre los espárragos que se hayan colocado y **apretar** la tuerca hasta obtener un agarre firme.

Reponha imediatamente a pia na posição delimitada. Em seguida, coloque as garras de âncora nos parafusos prisioneiros que foram colocados e apertar a porca até obter um aperto firme.



**5- Retirar** la silicona sobrante e inmediatamente **quitar** la cinta de carroceros. Instalar el resto de elementos de montaje y comprobar que funcionen correctamente. Comprobar que no existan **fugas** de agua. Dejar que la silicona actúe durante **4h.** aproximadamente. Transcurrido este tiempo ya se puede hacer uso del fregadero.

Remova o excesso de silicone e remova imediatamente a fita do fisiculturista. Instale o resto dos elementos de montagem e verifique se eles funcionam corretamente. Verifique se não há vazamento de água. Deixe o silicone atuar por 4 horas aproximadamente. Após este tempo você pode usar a pia.

# Uso y mantenimiento

\_Manual de instalação na bancada.



Si con el paso del tiempo el fregadero acumula suciedad en el fondo o perduran las manchas, seguir las siguientes recomendaciones:

**1. Dejar reposar** durante un par de horas con agua y abundante lejía.

**2. Aclarar con agua y frotar** con un cepillo de púas vegetales o de plástico. En caso de que permanezcan las manchas, repetir la operación dejando reposar mas horas y añadir más lejía.

Una limpieza diaria mantendrá su fregadero limpio durante toda su vida.

Se ao longo do tempo a pia acumula sujeira em segundo plano ou as últimas manchas, siga as seguintes recomendações:

**1. Deixe repousar** durante algumas horas com água e muita água sanitária.

**2. Enxaguar com água e esfregar** com uma escova vegetal ou de plástico. Caso as manchas permaneçam, repita a operação permitindo mais horas para descansar e adicione mais alvejantes. Uma limpeza diária manterá sua pia limpa ao longo de sua vida.



## Manchas eventuales

Usar un trapo empapado con lejía y agua tibia. También es válido usar disolventes universales y posteriormente secar con un trapo. Según que tipo de mancha usaremos un disolvente de mayor o menor grado de pureza, como pueda ser la acetona y el quitaesmalte

## Pontos Eventuais

Use um pano embebido com água sanitária e água morna. Também é válido usar solventes universais e depois secar com um pano. De acordo com o tipo de mancha, usaremos um solvente de maior ou menor pureza, como acetona e removedor de esmaltes



## Manchas de vino y/o café

Se recomienda limpiar los líquidos muy penetrantes como el café o el vino, con una bayeta húmeda antes de que se sequen.

## Manchas de vinho e / ou café

Recomenda-se a limpeza de líquidos muito penetrantes, como café ou vinho, com um pano úmido antes de secarem.



## Manchas de cal

Para eliminarlas basta con aplicar limón o vinagre disueltos en agua.

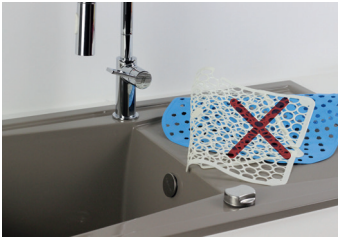
## Manchas de limão

Para eliminá-los, simplemente aplique limão ou vinagre dissolvido em água.



**No se deben utilizar** sustancias fuertemente alcalinas como el amoníaco o sosa cáustica, ni productos industriales ni productos de limpieza que se hayan mezclado y desinfectantes que contengan ácidos. **No verter** pinturas decorativas, ni tintes, ni colorantes. En caso de hacerlo aclarar con abundante agua y seguir los pasos de mantenimiento y limpieza.

**Não use** substâncias fortemente alcalinas, como amônia ou refrigerante cáustico, ou produtos industriais ou produtos de limpeza que tenham sido misturados e desinfectantes contendo ácidos. Não despeje tintas decorativas, corantes ou corantes. Em caso de enxaguar com água abundante e seguir as etapas de manutenção e limpeza.



**El uso indebido** de las alfombrillas antideslizantes en el fregadero pueden ocasionar daños en las superficies. Si las dejamos durante largos periodos de tiempo se produce una constante retención de agua. A largo plazo puede producirse un efecto tipo bombollas muy característico. **No descongelar** productos sobre la superficie del fregadero

**O uso inadequado** de tapetes antideslizantes na pia pode causar danos superficiais. Se os deixarmos por longos períodos de tempo, existe uma retenção constante de água. A longo prazo, pode ocorrer um efeito de bombolas característico. **Não descongelar** os produtos na superfície da pia



**No usar** estropajos de acero tipo << Nanas >>, utilizar esponjas, paños suaves o estropajos << no raya >>. **No tapar u obturar el rebosadero.**

Não use esfolhas de aço tipo "Nanas", use esponjas, panelas macias ou esponjas. << não riscar >>. Não cobrir ou selar o estouro.



**No golpear** con objetos, ni usar útiles cortantes y/o punzantes sobre el fregadero.

Não toque com objetos, nem use ferramentas afiadas e afiadas na pia.



**No colocar** objetos recién retirados del fuego. No verter aceites o líquidos similares hirviendo.

Não coloque objetos simplesmente removidos do fogo. Não despeje óleos ou líquidos similares a ferver.



**Usar** una esponja con jabón lavavajillas y agua, aclarar con agua y secar con un trapo. Esta acción mantendrá su fregadero limpio durante toda su vida útil.

Use uma esponja com sabão e água com prato, enxaguar com água e secar com um pano. Esta ação manterá sua pia limpa ao longo de sua vida.

# GARANTÍA

CONDICIONES GENERALES

/CONDIÇÕES GERAIS



Leroy Merlin España/AKI Bricolaje España/BCM Bricolage /Bricodis-Distribuição de Bricolage garantiza sus productos, por el plazo de cinco años a partir de su fecha de compra, contra cualquier defecto de fabricación siempre que el producto se destine a usos domésticos. Esta garantía no incluye desperfectos o roturas a consecuencia de transportes, así como los derivados de la instalación incorrecta, ni tampoco los accesorios que lo acompañan.

La garantía se limita única y exclusivamente a la restitución del producto defectuoso.

La manipulación en el número de serie o en los datos de este certificado, anula la presente garantía.

## IMPORTANTE: EN EL MOMENTO DE LA RECLAMACIÓN SE DEBE PRESENTAR LA FACTURA DE COMPRA

Los términos de garantía serán aplicables cuando la instalación sea la correcta y el uso y mantenimiento sean los adecuados, considerándose:

- La instalación del fregadero debe realizarse tal y como se detalla en el Manual de Instalación suministrado, en caso contrario no quedará cubierto por la garantía.
- Como consecuencia de una instalación incorrecta o una manipulación indebida, los gastos de sustitución de encimeras o cualquier otro accesorio no quedarán cubiertos.
- El uso y mantenimiento del fregadero debe realizarse tal y como se detalla en el Manual de Uso y Mantenimiento. En caso contrario no quedará cubierto por la garantía
- La garantía del fregadero no cubre a la válvula.
- Leroy Merlin España/AKI Bricolaje España/BCM Bricolage /Bricodis-Distribuição de Bricolage se encargará de reparar o reemplazar el fregadero, nunca el reembolso económico. El cliente deberá aportar datos del fregadero e imágenes, en las que se pueda apreciar la incidencia, para que nuestro departamento técnico pueda analizar el problema y determinar si se encuentra cubierto por la garantía o no.
- La garantía no cubre los gastos ocasionados, por la sustitución de la pieza defectuosa.

## GARANTIA CONDIÇÕES GERAIS

Leroy Merlin España/AKI Bricolaje España/BCM Bricolage /Bricodis-Distribuição de Bricolage garante os seus produtos por um período de cinco anos a partir da data de compra, contra qualquer defeito de fabricação desde que o produto seja destinado ao uso doméstico.

Esta garantia não inclui danos ou quebras como resultado do transporte, bem como as derivadas da instalação incorreta, nem os acessórios que a acompanham.

A garantia é limitada unicamente e exclusivamente ao retorno do produto defeituoso.

A manipulação no número de série ou nos dados deste certificado, anula esta garantia.

## IMPORTANTE: A FACTURA DE COMPRA DEVE SER ENVIADA NO MOMENTO DA RECLAMAÇÃO

Os termos de garantia serão aplicáveis quando a instalação estiver correta eo uso e manutenção forem adequados considerando:

- A instalação da pia deve ser feita conforme detalhado no Manual de Instalação fornecido, caso contrário não será coberto pela garantia.
- Como resultado de instalação inadequada ou adulteração, os custos de substituição de bancadas ou qualquer outro acessório não serão cobertos.
- O uso e a manutenção da pia devem ser realizados conforme detalhado no Manual de Uso e Manutenção. Caso contrário, não será coberto pela garantia
- A garantia do dissipador não cobre a válvula.
- Leroy Merlin España/AKI Bricolaje España/BCM Bricolage /Bricodis-Distribuição de Bricolage vai cuidar de reparar ou substituir a pia, nunca o reembolso económico. O cliente deve fornecer dados e imagens do coletor, em que a incidência pode ser vista, para que nosso departamento técnico possa analisar o problema e determinar se ele está coberto pela garantia ou não.
- A garantia não cobre as despesas incorridas, devido à substituição da parte defeituosa.

Leroy Merlin España S.L.U  
Avda. de la Vega, 2 28108 Alcobendas, Madrid (España)

Aki Bricolaje España S.L  
Carretera Fuencarral s/n. Salida 16, A1  
CC Río Norte, 28100 Alcobendas, Madrid (España)

BCM-BRICOLAGE .SA  
Rua Quinta do Paizinho , 10-12  
2790-237 Carnaxide, Portugal

Bricodis – Distribuição de Bricolage, S.A.  
Av. Dos Cavaleiros n.º 70, 2794-059  
Carnaxide, Oeiras (Portugal)