

 **Pur Line**

RAFY 81



CLIMATIZADOR EVAPORATIVO

MANUAL DE INSTRUCCIONES

EVAPORATIVE AIR COOLER

USER MANUAL

RAFRAICHISSEUR D'AIR

MANUAL D'UTILISATION

CLIMATIZADOR EVAPORATIVO

MANUAL DE UTILIZAÇÃO

VENTILATORE REFRIGERATORE

MANUALE D'ISTRUZIONI

VENTILATOR - LUFTKÜHLER

ANLEITUNG

CLIMATIZADOR EVAPORATIVO

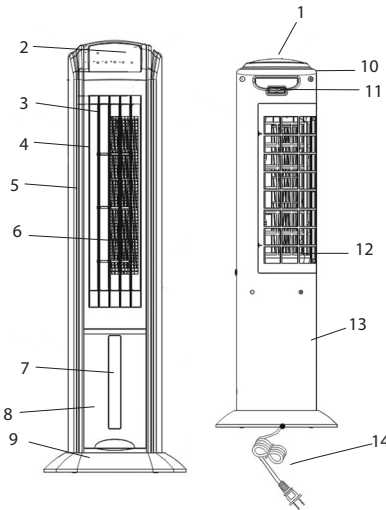
Leer estas instrucciones detenidamente antes del uso, y guardarlas para futuras consultas

ESPECIFICACIONES

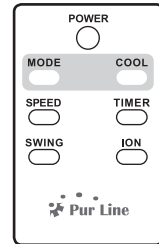
Modelo:	RAFY81	Alimentación:	220 - 240 V	Frecuencia:	50Hz
Potencia:	70 W	Depósito:	4 L	Medidas:	30.8x29.2x88.3 cm

COMPONENTES

1. Panel de control
2. Pantalla led
3. Lama
4. Soporte lamas
5. Panel frontal
6. Rejilla de aire
7. Visor del depósito de agua
8. Depósito de agua
9. Base
10. Cubierta superior
11. Mando a distancia
12. Rejilla posterior
13. Panel posterior
14. Cable de alimentación



MANDO A DISTANCIA



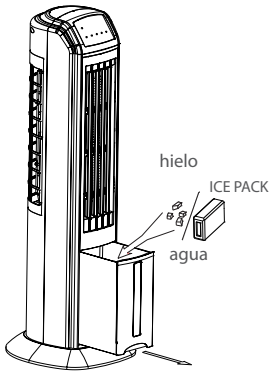
1. Utilizar el mando a distancia a menos de 6 m. de distancia del aparato.
2. Si el mando a distancia no funciona a poca distancia de la unidad abrir la tapa del compartimento de las pilas con una moneda y cambiar las pilas.
3. No permitir que los niños jueguen con el mando a distancia.

ADVERTENCIAS DE SEGURIDAD

- Este aparato debe usarse con el voltaje y frecuencia indicadas en la etiqueta de características del aparato.
- El aparato no es apto para uso exterior.
- No debe colocarse cerca de una fuente de calor (fuego, cocina, aparato de calefacción).
- Asegúrese de que el aparato y el cable de alimentación no se encuentran dañados antes de ponerlo en funcionamiento.
- En el caso de observar alguna anomalía, por favor consultar a su servicio técnico autorizado.
- No plegar ni tirar del cable.
- Colocar siempre el aparato en una superficie estable, plana y nivelada cuando esté en funcionamiento, para evitar la posibilidad de vuelco. Colocar el cable de alimentación de manera que el aparato u otros objetos no estén sobre él. No cubrir el cable de alimentación con tapetes, alfombras o similares. Colocar el cable de alimentación lejos de lugares de paso y donde no se tropiece.
- Por favor, apagar el aparato antes de desenchufar.
- No añadir ningún producto químico al depósito del agua ya que podría ocasionar graves problemas.
- Antes de añadir agua o hielo, el evaporativo debe estar apagado y desenchufado.
- El agua del depósito nunca debe superar el nivel máximo (señal "MAX"). Cuando la función "Aire fresco" (COOL) esté encendida, el nivel de agua debe controlarse para que nunca baje del nivel mínimo (señal "MIN").
- No inclinar ni mover el aparato cuando el depósito de agua esté lleno. Si el aparato se vuelca y se introduce agua dentro, se debe desenchufar y dejar secar durante 24 horas antes de volver a usarlo.
- No insertar objetos extraños en el cuerpo del aparato.
- Desenchufar la unidad de la toma de corriente cuando no esté en uso y antes de limpiarla.
- No colocar el aparato justo debajo de una toma de corriente.

- Utilizar un paño suave para limpiar el aparato. Nunca usar solventes o productos químicos agresivos. Nunca usar agua directamente.
- Cuando el aparato no se use durante un periodo largo de tiempo, debe desenchufarse y guardarse en su embalaje para evitar la suciedad. Asegúrese de que el depósito está seco y guardar en lugar seco y ventilado.
- Este aparato nunca debe dejarse encendido sin supervisión por un adulto.
- No deben cubrirse o bloquearse las rejillas de entrada y salida de aire.
- No tocar el evaporativo con las manos húmedas o con los pies descalzos.
- El evaporativo debe utilizarse en un lugar bien ventilado.
- No utilizar el aparato en zonas con temperaturas extremas (superior a 50°C o inferior a 0°C), o donde pueda estar expuesta a la luz directa del sol.
- Este aparato no es adecuado para ser usado por personas (incluyendo niños) con capacidades físicas, sensoriales o mentales reducidas, o falta de experiencia y/o conocimientos, a menos que reciban supervisión de una persona responsable de su seguridad o reciban instrucciones sobre el uso del dispositivo.
- Al inicio del uso de un aparato nuevo es normal la aparición de un ligero olor, o cambios en el color del agua.
- Cambiar el agua con frecuencia para mantenerla limpia.
- Todas las reparaciones o revisiones del evaporativo deben ser realizadas por personal especializado.
- No utilizar este aparato en baños, duchas o cerca de piscinas.
- ¡No cubrir! ADVERTENCIA: Para evitar el sobrecalentamiento, NO cubrir el aparato.
- PRECAUCIÓN: Con el fin de evitar peligros, este aparato no debe ser conectado a un dispositivo de conmutación externo, como un temporizador.
- Para protegerse contra el riesgo de descarga eléctrica, no sumergir el aparato, el cable o el enchufe en agua u otro líquido.

FUNCIONAMIENTO



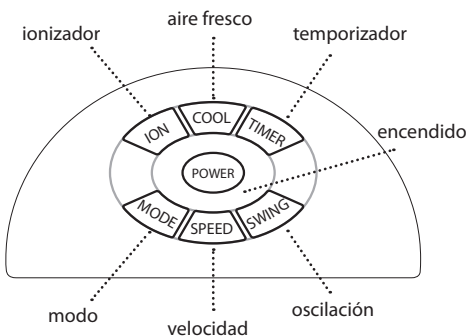
1. Extraer el depósito y llenarlo de agua antes de utilizarlo. NO verter agua a una temperatura superior a los 35°C dentro del depósito de agua.

2. El hielo y el ICE PACK (botella de hielo) pueden añadirse opcionalmente en el depósito de agua inferior.

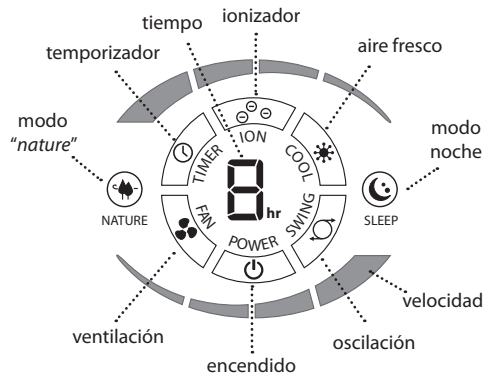
Notas:

- 1) No extraer el ICE PACK cuando el depósito de agua inferior esté lleno para evitar que se desborde el agua.
- 2) El ICE PACK debe congelarse antes de su uso.
- 3) El ICE PACK se entrega sellada por el fabricante.
- 4) No abrir el ICE PACK ni colocar el gel interior directamente dentro del depósito de agua. De otro modo, el gel podría dañar la bomba de agua y el sistema de circulación de agua.
- 5) El gel no es perjudicial para el ser humano.

PANEL DE CONTROL (botones parte superior)



PANTALLA LED (indicadores)



Botón "POWER" - Encender y apagar el aparato

Enchufar el cable de alimentación.

Pulsar el botón POWER, la luces led indicadoras "FAN" y velocidad "HIGH" se iluminan. El aparato funcionará con la velocidad de ventilación más alta.

Para apagar el aparato, volver a pulsar "POWER".

Botón "MODE" - Funciona solamente bajo la función ventilación

Pulsar el botón MODE, la luz led indicadora NATURE se ilumina.

Pulsar el botón MODE 2 veces para seleccionar el modo SLEEP.

Pulsar el botón MODE 3 veces para seleccionar el modo NORMAL de nuevo.

Velocidad HIGH + modo SLEEP: En velocidad de ventilación (SPEED) HIGH, seleccionar el modo SLEEP.

Pulsar el botón MODE 2 veces cuando el modo SPEED esté en HIGH para configurar el modo SLEEP a la velocidad de ventilación HIGH. Ambos indicadores HIGH y SLEEP se encienden. La velocidad de ventilación cambia automáticamente según la secuencia siguiente:

- Primera 0,5 hora: la velocidad HIGH y MED se alternan cada 10 seg.

- Segunda 0,5 hora: velocidad MED.

- Después de 1 hora y hasta el apagado: velocidad LOW + modo SLEEP.

Velocidad MED + modo SLEEP: En velocidad de ventilación (SPEED) MED, seleccionar el modo SLEEP.

Pulsar el botón MODE 2 veces cuando el modo SPEED esté en MED para configurar el modo SLEEP a la velocidad de ventilación MED. Ambos indicadores MED y SLEEP se encienden. La velocidad cambia automáticamente según la secuencia siguiente:

- Primera 0,5 hora: la velocidad HIGH y MED se alternan cada 10 seg.

- Después de 0,5 hora y hasta el apagado: velocidad LOW.

Velocidad LOW + modo SLEEP: En velocidad de ventilación (SPEED) LOW, seleccionar el modo SLEEP.

Pulsar el botón MODE 2 veces cuando el modo SPEED esté en LOW para configurar el modo SLEEP a la velocidad de ventilación LOW. Ambos indicadores LOW y SLEEP se encienden. El aire sale a baja velocidad (LOW) durante 10 segundos y se detiene durante 5 segundos alternativamente cada 15 seg hasta el apagado.

Nota: Con el fin de evitar un enfriamiento excesivo, no ajuste la dirección del aire hacia el cuerpo humano.

Velocidad HIGH + modo NATURE: En velocidad de ventilación (SPEED) HIGH, seleccionar el modo NATURE.

Pulsar el botón MODE cuando el modo SPEED esté en HIGH para configurar el modo NATURE a la velocidad HIGH. Ambos indicadores HIGH y NATURE se encienden. La velocidad del aire cambia automáticamente según la secuencia siguiente:

- velocidad HIGH 5 seg. » velocidad LOW 5 seg. » velocidad MED 5 seg. » parada 5 seg. » velocidad MED 10 seg.

» velocidad HIGH 10 seg. » velocidad MED 5 seg. » velocidad LOW 5 seg. » parada 5 seg. » velocidad MED 5 seg. »

velocidad HIGH 5 seg. » velocidad LOW 5 seg. » parada 5 seg. El aparato funcionará cíclicamente en este modo hasta el apagado.

Velocidad MED + modo NATURE: En velocidad de ventilación (SPEED) MED, seleccionar el modo NATURE.

Pulsar el botón MODE cuando el modo SPEED esté en MED para configurar el modo NATURE a la velocidad MED. Ambos indicadores MED y NATURE se encienden. La velocidad cambia automáticamente según la secuencia siguiente:

- velocidad MED 5 seg. » velocidad LOW 5 seg. » velocidad MED 5 seg. » LOW 5 seg. » parada 5 seg. » velocidad MED 10

seg. » velocidad LOW 10 seg. » velocidad MED 5 seg. » LOW 5 seg. » parada 5 seg. » velocidad MED 5 seg. » velocidad

LOW 5 seg. » parada 5 seg. El aparato funcionará cíclicamente en este modo hasta el apagado.

Velocidad LOW + modo NATURE: En velocidad de ventilación (SPEED) LOW, seleccionar el modo NATURE.

Pulsar el botón MODE cuando el modo SPEED esté en LOW para configurar el modo NATURE a la velocidad LOW. Ambos indicadores LOW y NATURE se encienden. La velocidad cambia automáticamente según la secuencia siguiente:

- velocidad MED 5 seg. » velocidad LOW 15 seg. » velocidad MED 5 seg. » LOW 15 seg. » parada 5 seg. » velocidad

MED 5 seg. » velocidad LOW 10 seg. » velocidad MED 5 seg. » LOW 10 seg. » parada 5 seg. » velocidad MED 5 seg. »

velocidad LOW 20 seg. » parada 5 seg. El aparato funcionará cíclicamente en este modo hasta el apagado.

Botón "SPEED"

Al pulsar el botón POWER, el indicador "HIGH" se ilumina y la velocidad de ventilación es la más alta.

Pulsar el botón SPEED una vez, para cambiar la velocidad de ventilación a media, el indicador "MED" se ilumina.

Pulsar el botón SPEED de nuevo, para cambiar la velocidad de ventilación a baja, el indicador "LOW" se ilumina.

Botón "SWING"

Pulsar el botón SWING, los indicadores se encienden y las lamas comienzan a oscilar para proporcionar un flujo de aire más amplio, cubriendo un ángulo horizontal de 60 grados. Pulsar de nuevo para detener las lamas en la posición deseada, el indicador se apaga.

Botón "TIMER"

Pulsar el botón "TIMER" para configurar el temporizador. Cada pulsación agrega 60 minutos hasta llegar a 9 horas. Se iluminan las luces indicadoras correspondientes, si se ha seleccionado 9 horas se iluminan los cuatro indicadores de tiempo.

Para borrar el modo del temporizador, pulse 9 veces el botón "TIMER" (una pulsación más después de alcanzar 9 horas); el indicador "TIMER" se apaga.

Botón "COOL"

Pulsar el botón COOL, si el agua alcanza el nivel necesario, el indicador "COOL" se enciende y la bomba de agua comienza a funcionar.

Aproximadamente después de 3 minutos, el aire que se emite es aire fresco y húmedo.

Pulsar de nuevo para apagar. El indicador COOL se apaga y el aire que se emite es fresco y seco.

Notas:

Si se pulsa el botón COOL cuando el agua está por debajo del nivel inferior, suena una alarma, y el indicador COOL continúa parpadeando durante aproximadamente 10 seg. Después de 10 seg, se detiene el sonido de la alarma y el indicador COOL también se apaga.

La unidad puede utilizarse sin agua como un ventilador eléctrico normal. En esta situación, el botón COOL debe mantenerse apagado.

Botón "ION"

Pulsar el botón ION, el indicador ION se enciende y el ionizador empieza a funcionar, los iones negativos se emiten con el aire.

LIMPIEZA Y MANTENIMIENTO

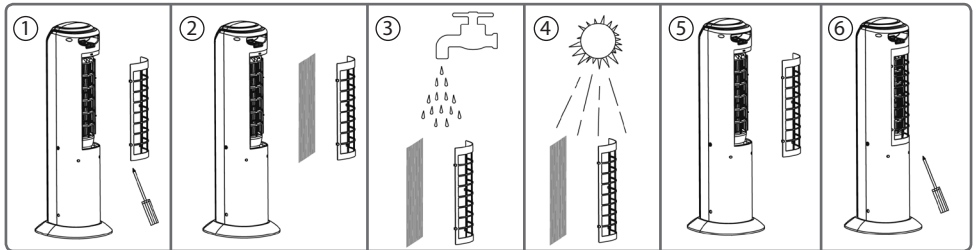
¡IMPORTANTE! Desconectar la toma de la red antes de realizar la limpieza y el mantenimiento; Se debe limpiar la carcasa con un paño húmedo con jabón suave.

De vez en cuando, dependiendo de la naturaleza del suministro de agua, es posible que deba limpiar el depósito. Esto puede realizarse de la manera siguiente:

- 1) Llenar el depósito de agua con 1 taza (8 oz.) de vinagre blanco sin diluir.
- 2) Deje reposar la solución durante 20 minutos.
- 3) Con el vinagre dentro del depósito de agua, limpiar todas las superficies interiores con un paño suave o cepillarlas para ayudar a retirar los residuos.
- 4) Aclarar con agua el depósito con mucho cuidado para retirar los restos y la solución de limpieza.

Limpiar la red de filtrado y la cortina de agua.

Para mantener el aparato en buenas condiciones para su funcionamiento, se recomienda limpiar el sistema de filtrado una vez cada dos semanas:



1. Retirar la tapa posterior con el filtro de polvo del aparato.
2. Extraer la cortina de agua.
3. Lavar la red de filtrado y la cortina de agua con agua. A continuación, dejar secar al sol.
4. Volver a colocar la cortina de agua en el aparato.
5. Colocar la tapa posterior con el filtro seco en el aparato.

SOLUCIÓN DE PROBLEMAS

Avería	Causa	Solución
Sin aire	<ol style="list-style-type: none"> 1. Sin corriente. 2. Sin funcionamiento. 3. Algunas piezas están deterioradas. 	<ol style="list-style-type: none"> 1. Conectar correctamente el cable. 2. Pulsar el botón POWER en la parte superior. 3. Llevar el aparato a un servicio técnico autorizado.
El aparato no se apaga	<ol style="list-style-type: none"> 1. El botón "POWER" de la parte superior del aparato no ha sido pulsado correctamente. 2. Algunas piezas están deterioradas. 	<ol style="list-style-type: none"> 1. Pulsar el botón "POWER" de la parte superior del aparato para apagarlo. 2. Llevar el aparato a un servicio técnico autorizado.
El aparato produce demasiado ruido	<ol style="list-style-type: none"> 1. Hay objetos extraños dentro de la unidad. 2. El motor está fuera de servicio. 3. La rueda de aire está floja. 	<ol style="list-style-type: none"> 1. Extraiga la tapa lateral y la red de filtrado, y retire los objetos. 2 & 3. Llevar el aparato a un servicio técnico autorizado.
El humidificador no funciona	<ol style="list-style-type: none"> 1. Falta agua. 2. La bomba está fuera de servicio. 3. Escapes en los tubos de agua. 	<ol style="list-style-type: none"> 1. Añadir agua. 2 & 3. Llevar el aparato a un servicio técnico autorizado.
Sin movimiento oscilante	<ol style="list-style-type: none"> 1. El motor de oscilación está fuera de servicio. 	<ol style="list-style-type: none"> 1. Llevar el aparato a un servicio técnico autorizado.

GARANTÍA

El término de las condiciones de garantía cesará a los 24 meses, contados a partir de la fecha de factura. La garantía cubre cualquier vicio de construcción que provenga de defecto de materias primas o fabricación, a condición de que hayan seguido las instrucciones de uso y mantenimiento del Fabricante/Importador y de la instalación en su caso y siempre que el defecto o avería constatado no sea debido a accidente, negligencia o torpeza en el uso. La garantía está expresamente referida a la reparación en nuestros talleres o talleres autorizados y a la sustitución de las piezas que se estimen defectuosas, así como, su mano de obra. Excluye cualquier daño causado a personas o cosas por razón de accidente, mal funcionamiento o manejo incorrecto. Cesa la garantía cuando la máquina o aparato sea manipulado por personas ajenas no autorizadas o por incorporación de piezas no originales. Para que la garantía surta efecto, será imprescindible la presentación de la factura de compra en el momento de la solicitud de la misma.

RETIRADA DE LOS APARATOS DOMÉSTICOS USADOS



La directiva Europea 2002/96/EC sobre los Residuos de Aparatos Eléctricos y Electrónicos (RAEE), exige que los aparatos domésticos usados no se desechen en el flujo normal de los residuos municipales. Los aparatos usados deben ser recogidos por separado, a fin de optimizar la tasa de recuperación y el reciclaje de los materiales que entran en su composición y reducir el impacto sobre la salud humana y el medio ambiente.

EVAPORATIVE AIR COOLER

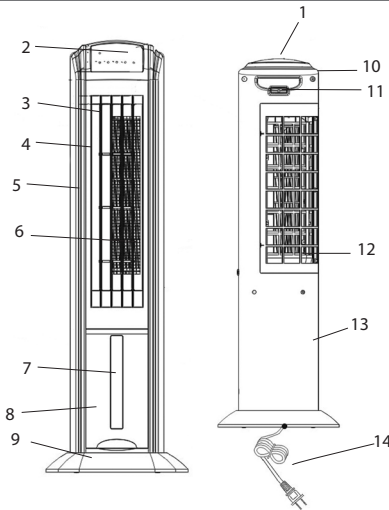
Please read this manual carefully before use, and keep it for any future reference

TECHNICAL DATA

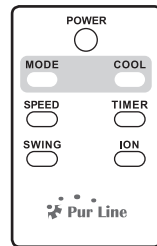
Model:	RAFY81	Electric supply:	220 - 240 V	Frequency:	50Hz
Power:	70 W	Water tank:	4 L	Dimensions:	30.8x29.2x88.3 cm

PARTS

1. Control panel buttons
2. Led display
3. Wind bar
4. Wind bar bracket
5. Front housing
6. Air grill
7. Water level lens
8. Water tank
9. Base
10. Top cover
11. Remote control
12. Rear net
13. Rear housing
14. Power cord and plug



REMOTE CONTROL



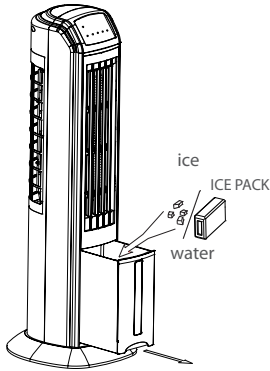
1. Please operate the Remote Control within 6 meters far from the unit.
2. If the remote control does not work in a short distance from the unit, please change the batteries.
3. Do not allow the children to play with the remote control.

SAFETY PRECAUTION

- This appliance must be used under the rated voltage and frequency as indicated in rating label.
- Do not use outdoors.
- Do not place appliance (or electrical cord) near an open flame, cooking or heating device.
- Make sure this appliance and the power cord is not damaged before operating. In case of damage, please consult to your authorized technical service.
- Don't fold and pull the wire.
- Always place the heater on a stable, flat, level surface when operating, to avoid the chance of the heater overturning. Locate the power cord so the heater or other objects are not resting on it. Do not run power cord under carpeting. Do not cover power cord with throw rugs, runners, or similars. Arrange power cord away from room traffic and where it will not be tripped over.
- Please switch off power before unplugging.
- Do not add any chemical, metal ingredient into the water tank, these materials are dangerous and may cause problems.
- Turn the power off before adding water or ice.
- The water in the water tank can't be over than "MAX" water level sign at any time. When cooling function is ON, the water level in the water tank should be controlled no lower than "MIN" level.
- If there is water in the water tank, don't lean or move the appliance. If the device turns and water gets inside, it must be unplugged and allow to dry for 24 hours before using it again.
- Do not introduce objects into the device.
- Unplug from outlet when not in use and before cleaning.

- The appliance must not be placed below a power socket.
- Use a soft cloth to clean the appliance. Do not use solvents or harsh chemicals. Never use direct water.
- When the appliance is not used for a long period of time, it should be unplugged and stored in its packaging. Make sure the tank is dry and store the air cooler in dry and ventilated place.
- This appliance should never be left ON without adult supervision.
- Do not obstruct or cover the unit's inlet and outlet grilles.
- Do not touch the unit with wet or damp hands, if barefooted.
- Always use/operate the unit in a well-ventilated area.
- Do not use the unit in areas where temperature is extremely high or low (exceeding 50°C or below 0°C), or where it may be exposed to direct sunlight.
- This appliance is not intended for use by persons (including children) with reduce physical, sensory or mental capabilities, or lack of experience and knowledge, unless they have been given supervision or instruction concerning use of the appliance by a person responsible for their safety.
- After the first uses there could be a little odor and color change of the water in the tank.
- Change the water frequently to keep it clean.
- Use only qualified agents for repairs or services.
- Do not use this heater in the immediate surroundings of a bath, a shower or a swimming pool.
- Do not cover! **WARNING:** In order to avoid overheating, do not cover the heater.
- **CAUTION:** In order to avoid a hazard due to inadvertent resetting of the thermal cutout, this appliance must not be supplied through an external switching device, such as a timer, or connected to a circuit that is regularly switched on and off by the utility.
- To protect against the risk of electrical shock, do not immerse the unit, cord or plug in water or other liquid.

OPERATION



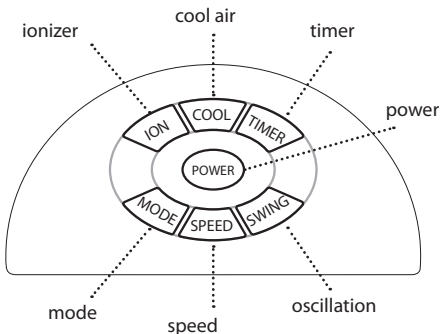
1. Draw out and fill water into water tank before using.
Please DO NOT add water above 35°C into the water tank.

2. Ice and ICE BOX can be added optionally into the water tank.

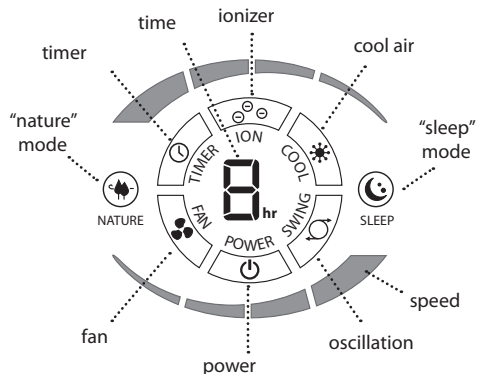
Notes:

- 1) Do not add the ICE BOX when the base water tank is full, the water may overflow.
- 2) The ICE BOX should be frozen before using.
- 3) The ICE BOX is sealed by supplier.
- 4) Do not open the ICE BOX and not put the inside gel directly into the water tank. Otherwise, the gel may damage the water pump and the water circle system.
- 5) The gel is NO harmful to human.

CONTROL PANEL (buttons on top)



LED DISPLAY (indicators)



“POWER” button - Turn the device On or Off.

Connect the power cord to the mains supply.

Press the POWER button, the FAN indicator and HIGH speed indicator “HIGH” will turn on with beep tone. The unit will operate in the strongest air of fan mode.

Press the POWER button to turn off.

“MODE” button - Only valid under FAN function

Press the MODE button, the NATURE indicator will turn on.

Press MODE button 2 times to turn to the SLEEP mode.

Press MODE button 3 times to turn to the NORMAL mode again.

HIGH speed + SLEEP mode: in HIGH speed mode, select SLEEP mode.

Press the MODE button two times when SPEED mode is HIGH to set SLEEP mode with HIGH wind speed. Both HIGH and SLEEP indicators will be on. The wind speed will automatically change with time as follows:

- First 0.5 hr: HIGH and MED wind come out alternately every 10 seconds.

- Second 0.5 hr: MED speed + SLEEP mode.

- After 1hr till power off: LOW speed + SLEEP mode

MED speed + SLEEP mode: in MED speed mode, select SLEEP mode.

Press the MODE button two times when SPEED mode is MED to set SLEEP mode with MED wind speed. Both MED and SLEEP indicators will be on. The wind speed will automatically change with time as follows:

- First 0.5 hr: MED and LOW wind come out alternately every 10 seconds.

- After 0.5 hr till power off: LOW speed + SLEEP mode.

LOW speed + SLEEP mode: in LOW speed mode, select SLEEP mode.

Press the MODE button two times when SPEED mode is LOW to set SLEEP mode with LOW speed. Both LOW and SLEEP indicators will be on. LOW wind comes out 10 seconds and stops 5 seconds alternately every 15 seconds until power off.

Note: To avoid overcooling, do not adjust the direction the wind to the human body.

HIGH speed+ NATURE mode: in HIGH speed mode, select NATURE mode.

Press the MODE button once when SPEED mode is HIGH to set NATURE mode with HIGH speed. Both HIGH and NATURE indicators will be on. The wind speed will automatically change with time as follows:

-HIGH speed 5 secs. » LOW speed 5 secs. » MED speed 5 secs. » stop 5 secs. » MED speed 10 secs. » HIGH speed 10 secs. » MED speed 5 secs. » LOW speed 5 secs. » stop 5 secs. » MED speed 5 secs. » HIGH speed 5 secs. » LOW speed 5 secs. » stop 5 secs. The unit will work circularly in the mode until power off.

MED speed + NATURE mode: in MED speed mode, select NATURE mode.

Press the MODE button once when SPEED mode is MED to set NATURE mode with MED speed. Both MED and NATURE indicators will be on. The wind speed will automatically change with time as follows:

-MED speed 5 secs. » LOW speed 5 secs. » MED speed 5 secs. » LOW 5 secs. » stop 5 secs. » MED speed 10 secs. » LOW speed 10 secs. » MED speed 5 secs. » LOW 5 secs. » stop 5 secs. » MED speed 5 secs. » LOW speed 5 secs. » stop 5 secs. The unit will work circularly in the mode until power off.

LOW speed + NATURE mode: in LOW speed mode, select NATURE mode.

Press the MODE button once when SPEED mode is LOW to set NATURE mode with LOW speed. Both LOW and NATURE indicators will be on. The wind speed will automatically change with time as follows:

-MED speed 5 secs. » LOW speed 15 secs. » MED speed 5 secs. » LOW 15 secs. » stop 5 secs. » MED speed 5 secs. » LOW speed 10 secs. » MED speed 5 secs. » LOW 10 secs. » stop 5 secs. » MED speed 5 secs. » LOW speed 20 secs. » stop 5 secs. The unit will work circularly in the mode until power off.

“SPEED” button

Press the POWER button, HIGH speed indicator “HIGH” will be on and the strongest wind comes out.

Press the SPEED button once, the MED speed indicator “MED” will be on and the mild wind comes out.

Now Press the SPEED again, the LOW speed indicator “LOW” will be on and the weak wind comes out.

“SWING” button

Press the SWING button, the indicators will be on and the swinging wind comes out. It can cover 60 degrees horizontally. Press it again to stop at desired position and the indicator turns off.

“TIMER” button

Press the “TIMER” button to adjust timer setting. Every press adds 60 minutes up to 9 hours. The set period is indicated on the control panel, if 9 h is selected all LED indicators are on.

To clear timer mode, press “TIMER” button 9 times (one more press after reaching 9 hours); the TIMER indicators will be off.

“COOL” button - Only valid under FAN function

Press COOL button, if the water reach the level, the “COOL” indicator will be on and the water pump starts to work. After about 3 minutes, a comfortable cool wind with moisture comes out.

Press it again to shut off. The COOL indicator turns off then fresh and dry wind comes out.

Notes:

If the COOL button is pressed when water is under low level, the alarm will sound and COOL indicator will continue to blink about 10 secs. After 10 secs, the alarm sound stops and COOL indicator will also turn off.

The unit can be used without water as normal electrical fan. In this situation, please keep the COOL button in OFF mode.

“ION” button

Press the ION button, the ION indicator will be on and the ionizer will start to work, the negative ions will come out with the wind.

CLEANING AND MAINTENANCE

IMPORTANT! Disconnect the plug from the power outlet before cleaning and maintenance.

The housing should be cleaned with damp cloth moistened with mild soap.

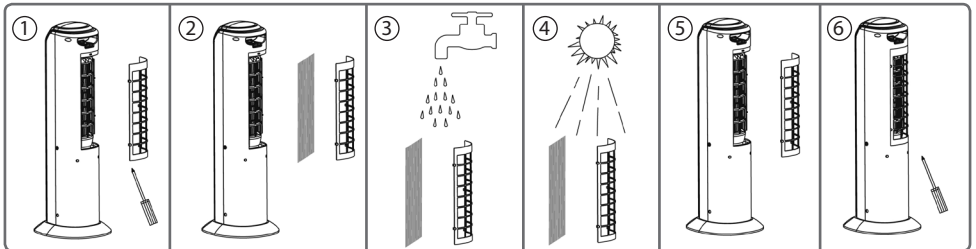
From time to time, depending on the nature of your water supply, you may need to clean the inside of the water tank. This can be done in the following manner:

- 1) Fill the water tank with 1 cup (6 oz.) undiluted white vinegar;
- 2) Let solution stand for 20 minutes.
- 3) With the vinegar in the water tank, clean all interior surfaces with a soft cloth or brush to help remove scale.
- 4) Rinse the water tank thoroughly with water to remove scale and cleaning solution.

Draw out water tank and take out the stopper on the bottom of tank water will be able to flow out automatically.

Clean the filter net and water curtain.

In order to keep good condition for humidifying and purifying, please clean the filtering system once every two weeks.



1. Remove the back cover with dust filter from the unit.
2. Take out the water curtain from the unit.
3. Wash the filter net and water curtain with water. Then put it under sunlight to dry.
4. Fix the dry water curtain into unit.
5. Fix the back cover with dry filter onto the unit.

TROUBLESHOOTING

Problem	Cause	Solution
No air blows out	<ol style="list-style-type: none"> 1. No power 2. No operation 3. Some parts are damaged 	<ol style="list-style-type: none"> 1. Connect the main lead in the right way 2. Press "POWER" button 3. Send the unit to authorized service agency
The unit can not be turned off	<ol style="list-style-type: none"> 1. "POWER" button on the top cover is not pressed 2. Some parts are damaged 	<ol style="list-style-type: none"> 1. Press "POWER" button on the top cover. 2. Send the unit to authorized service agency
Too noise	<ol style="list-style-type: none"> 1. Foreign objects are inside the unit 2. Motor is out of order 3. Air wheel is loose 	<ol style="list-style-type: none"> 1. Take off the back shell and filtering net then take out the objects 2 & 3. Send the unit to authorized service agency
No humidifying	<ol style="list-style-type: none"> 1. Lack of water 2. Pump is out of order 3. Water pipe drops off 	<ol style="list-style-type: none"> 1. Add water. 2 & 3. Send the unit to authorized service agency
No swing	Swing motor is out of order	<ol style="list-style-type: none"> 1. Send the unit to authorized service agency

WARRANTY

All the warranty terms finish 24 months after the buying date. It is absolutely necessary to show your buying invoice to be covered by the warranty terms. The warranty covers any defect produced during the manufacturing or caused by the raw material used in this product, and only in the event that the customer has followed the instructions and maintenance showed in the user's manual, and only in the event that the installer has followed the installation directions. This warranty does not cover any damage caused by accidents or negligence. The warranty only covers the customer in case that any repairation has been done in our authorised repairing shops. The warranty DOES NOT COVER any damage or injury caused to people, animals or things caused by an accident or the negligent use of this product. The warranty will be suspended in case of any manipulation of unauthorised people or in case of non-original parts or components.

DISCARDING WORN HOUSEHOLD DEVICES



The European directive 2002/96/EC pertaining to electrical and electronic waste prohibits such household goods from being discarded with local refuse services. Worn devices must be collected separately to optimize the recovery and recycling rates of the components therein to reduce detrimental effects on the environment and on human health.

RAFRAICHISSEUR D'AIR

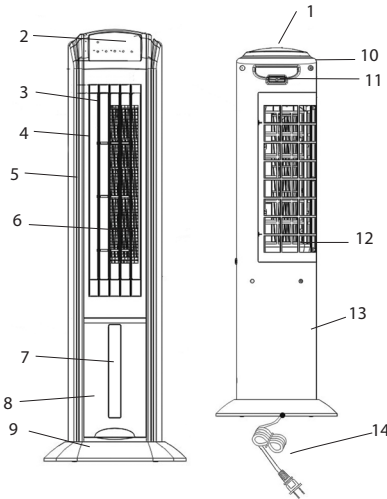
Lisez ces instructions attentivement avant l'utilisation, et conservez-les pour de futures consultations.

INFORMATIONS TECHNIQUES

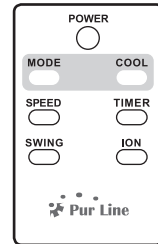
Modèle:	RAFY81	Alimentation:	220 - 240 V	Fréquence:	50Hz
Puissance:	70 W	Réservoir d'eau:	4 L	Dimension:	30.8x29.2x88.3 cm

COMPOSANTS

1. Boutons panneau de contrôle
2. Affichage LED
3. Volets
4. Volets support
5. Panneau frontal
6. Grille d'air
7. Indicateur de niveau d'eau
8. Réservoir à eau
9. Base
10. Couvercle supérieur
11. Télécommande
12. Grille arrière
13. Panneau arrière
14. Câble d'alimentation



TÉLÉCOMMANDE



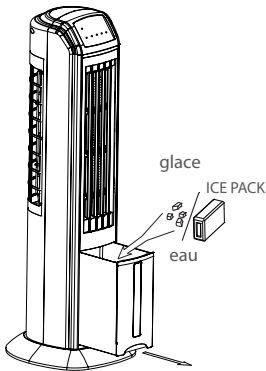
1. Utilisez la télécommande dans les 6 mètres de l'appareil.
2. Si la télécommande ne fonctionne pas à courte distance de l'appareil, ouvrez le couvercle du logement des piles avec un outil tel qu'une pièce de monnaie et changez les piles.
3. Ne laissez pas les enfants jouer avec la télécommande.

MESURES DE SÉCURITÉ

- Assurez-vous que la tension d'alimentation électrique est conforme aux exigences électriques de l'appareil.
- Il ne faut pas utiliser le rafraîchisseur à l'extérieur.
- Il ne faut pas placer l'appareil près d'une source de chaleur (feu, cuisinière, appareil de chauffage).
- N'utilisez pas votre rafraîchisseur si le cordon électrique ou la prise sont endommagés, s'il ne fonctionne pas correctement, s'il est tombé ou a été endommagé de manière quelconque.
- Ne pliez pas le câble et ne tirez pas dessus.
- Poser toujours l'appareil sur une surface stable, plate et horizontale lorsque il est en fonction afin d'éviter qu'il puisse se renverser. Ne pas placer l'appareil ou d'autres objets sur le câble d'alimentation. Ne pas placer le câble d'alimentation en dessous de tapis. Placer le câble d'alimentation loin de zones de passage pour éviter qu'on puisse y trébucher dessus.
- Veuillez éteindre l'appareil avant de le débrancher.
- Ne verser aucune substance chimique ou métallique dans le réservoir d'eau ou dans le canal, ces matériaux sont dangereux et peuvent causer des problèmes.
- Il faut éteindre et débrancher l'appareil avant d'ajouter de l'eau ou de la glace.
- L'eau dans le réservoir ne doit jamais dépasser le niveau maximum (signe "MAX"). Lorsque la fonction "Air frais" (Cool) est sélectionnée, le niveau de l'eau doit être contrôlé pour éviter qu'il atteigne le niveau minimum (signe "MIN").
- Ne pas incliner, ni bouger l'appareil lorsque le réservoir d'eau est plein, afin d'éviter que l'eau déborde. Si l'appareil est incliné et si on y introduit de l'eau, on doit le débrancher et le laisser sécher pendant 24 heures avant de l'utiliser à nouveau.
- Ne pas insérer des corps étrangers à l'intérieur de l'appareil.
- Pour débrancher l'appareil avant tout nettoyage, réparations, déplacement.

- Ne pas positionner l'appareil juste en dessous d'une prise de secteur.
- Utilisez un chiffon doux pour nettoyer l'appareil. Ne jamais utiliser de solvants ou de produits chimiques agressifs. Ne pas utiliser directement l'eau.
- Lorsque l'appareil n'est pas utilisé pendant une longue période, il doit être débranché et conservé dans son emballage dans un lieu sec et ventilé, afin d'éviter la saleté. S'assurer que le réservoir soit propre et sec.
- Cet appareil ne doit jamais être laissé sans surveillance d'un adulte.
- Il ne faut pas couvrir ou bloquer les grilles d'arrivée et de sortie de l'air.
- Il ne faut pas toucher le rafraîchisseur avec des mains humides ou pieds nus.
- Il faut utiliser l'appareil dans un endroit bien ventilé.
- N'utilisez pas l'appareil à un endroit exposé à des températures extrêmement chaudes ou froides (au-dessus de 50°C ou en dessous de 0°C) ni exposé directement à la lumière du soleil.
- Cet appareil n'est pas destiné à être utilisé par des personnes (y compris des enfants) avec des capacités physiques, sensorielles ou mentales diminuées, ou manquant d'expérience et de connaissances, sauf s'il leur est donné supervision ou instruction concernant l'utilisation de l'appareil, par une personne responsable de leur sécurité.
- Au premier usage d'un nouvel appareil, il est normal de sentir une légère odeur ou que l'eau se colore légèrement.
- Changez régulièrement l'eau pour la garder propre.
- Il faut toujours s'adresser à du personnel qualifié pour toutes réparations ou révisions du rafraîchisseur.
- Ne pas utiliser cet appareil dans des salles de bain, des douches ou à côté de piscines.
- NE PAS COUVRIR! ATTENTION: Afin d'éviter toute surchauffe, ne pas couvrir l'appareil.
- PRÉCAUTION: Afin d'éviter tout danger, cet appareil ne doit pas être branché à un dispositif externe de commutation, tel qu'une minuterie
- Afin d'éviter toute décharge électrique, ne pas immerger l'appareil, le câble d'alimentation ou la prise dans l'eau ou dans tout autre liquide.

FONCTIONNEMENT



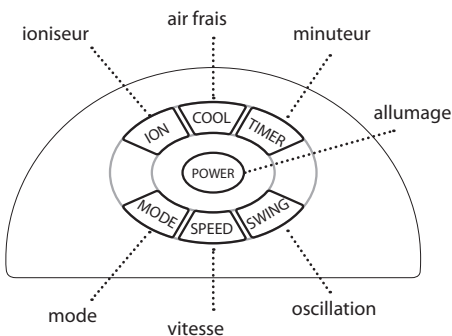
1. Vidangez et remplissez la cuve d'eau avant de l'utiliser. NE PAS verser d'eau à plus de 35°C dans le réservoir d'eau.

2. Vous pouvez ajouter de la GLACE et un LOGEMENT A GLACE dans le réservoir du support en option.

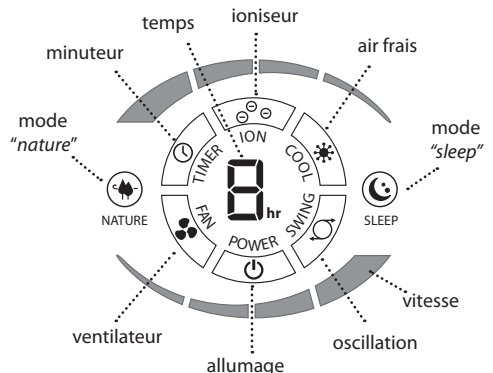
Notes:

- 1) N'introduisez pas le BOITIER A GLACE quand la cuve d'eau est pleine : elle risque de déborder.
- 2) Le BOITIER A GLACE doit être gelé avant utilisation.
- 3) Le BOITIER A GLACE est scellé par le fournisseur.
- 4) N'ouvrez pas le BOITIER A GLACE et ne déversez pas directement la glace dans le réservoir d'eau: la glace risque d'endommager la pompe à eau et le système de canalisations.
- 5) La glace N'EST PAS dangereuse pour l'homme.

PANNEAU DE CONTRÔLE (boutons)



AFFICHAGE LED (indicateurs)



Bouton "POWER"

Brancher la prise dans le courant.

Appuyez sur le bouton POWER, les voyants indicateurs de mode FAN et de vitesse HIGH s'allument. L'appareil fonctionnera dans le mode de fonctionnement normal sous la plus forte vitesse de ventilation.

Appuyez à nouveau sur le bouton POWER pour arrêter l'appareil.

Bouton "MODE" - Il fonctionne uniquement avec la fonction de ventilation.

Appuyer sur le bouton "MODE", le LED "NATURE" va s'allumer.

Appuyer deux fois sur le bouton "MODE" pour activer le mode "SLEEP".

Appuyer trois fois sur le bouton "MODE" pour activer à nouveau le mode "NORMAL".

Vitesse HIGH + mode SLEEP:

Appuyer deux fois sur le bouton MODE avec le mode SPEED réglé sur HIGH fait passer le mode SLEEP en vitesse de ventilation rapide. Les deux voyants HIGH et SLEEP s'allument. La vitesse de ventilation change automatiquement comme suit :

- 30 premières minutes : les vitesses de ventilation HIGH (rapide) et MED (moyenne) alternent toutes les 10 secondes.

- 30 minutes suivantes : passage en vitesse de ventilation MED (moyenne).

- Après 1 heure et jusqu'à arrêt : vitesse de ventilation LOW (basse).

Vitesse MED + mode SLEEP :

Appuyer deux fois sur le bouton MODE avec le mode SPEED réglé sur MED fait passer le mode

SLEEP en vitesse de ventilation moyenne. Les deux voyants MED et SLEEP s'allument. La vitesse de ventilation change automatiquement comme suit :

- 30 premières minutes : les vitesses de ventilation MED (moyenne) et LOW (lente) alternent toutes les 10 secondes.

- Après 30 minutes et jusqu'à arrêt : vitesse de ventilation LOW (basse).

Vitesse LOW + mode SLEEP :

Appuyer deux fois sur le bouton MODE avec le mode SPEED réglé sur LOW fait passer le mode SLEEP en vitesse de ventilation lente. Les deux voyants LOW et SLEEP s'allument. La vitesse de ventilation LOW (lente) dure 10 secondes et s'arrête 5 secondes en alternance toutes les 15 secondes jusqu'à arrêt.

Note : Pour éviter des problèmes de froid, ne réglez pas la direction de la ventilation vers l'opérateur.

Vitesse HIGH + mode NATURE :

Appuyer sur le bouton MODE avec le mode SPEED réglé sur HIGH fait passer le mode NATURE en vitesse de ventilation rapide. Les deux voyants HIGH et NATURE s'allument. La vitesse de ventilation change automatiquement comme suit :

- Vitesse HIGH (rapide) 5 s » Vitesse LOW (lente) 5 s » Vitesse MED (moyenne) 5 s » arrêt 5 s » Vitesse MED (moyenne) 10 s » Vitesse HIGH (rapide) 10 s » Vitesse MED (moyenne) 5 s » Vitesse LOW (lente) 5 s » arrêt 5 s » Vitesse MED (moyenne) 5 s » Vitesse HIGH (rapide) 5 s » Vitesse LOW (lente) 5 s » arrêt 5 s. L'appareil fonctionnera en boucle sous ce mode jusqu'à arrêt.

Vitesse MED + mode NATURE :

Appuyer sur le bouton MODE avec le mode SPEED réglé sur MED fait passer le mode NATURE en vitesse de ventilation moyenne. Les deux voyants MED et NATURE s'allument. La vitesse de ventilation change automatiquement comme suit:

- Vitesse MED (moyenne) 5 s » Vitesse LOW (lente) 5 s » Vitesse MED (moyenne) 5 s » LOW 5 s » arrêt 5 s » Vitesse MED (moyenne) 10 s » Vitesse LOW (lente) 10 s » Vitesse MED (moyenne) 5 s » LOW 5 s » arrêt 5 s » Vitesse MED (moyenne) 5 s » Vitesse LOW (lente) 5 s » arrêt 5 s. L'appareil fonctionnera en boucle sous ce mode jusqu'à arrêt.

Vitesse LOW + mode NATURE :

Appuyer sur le bouton MODE avec le mode SPEED réglé sur MED fait passer le mode NATURE en vitesse de ventilation moyenne. Les deux voyants MED et NATURE s'allument. La vitesse de ventilation change automatiquement comme suit:

- Vitesse MED (moyenne) 5 s » Vitesse LOW (lente) 15 s » Vitesse MED (moyenne) 5 s » LOW 15 s » arrêt 5 s » Vitesse MED (moyenne) 5 s » Vitesse LOW (lente) 10 s » Vitesse MED (moyenne) 5 s » LOW 10 s » stop 5 s » Vitesse MED (moyenne) 5 s » Vitesse LOW (lente) 20 s » arrêt 5 s. L'appareil fonctionnera en boucle sous ce mode jusqu'à arrêt.

Bouton "SPEED"

Quand on appuie sur le bouton POWER, le voyant indicateur de grande vitesse "HIGH" s'allume et la vitesse la plus rapide de ventilation se met en place.

Appuyez une fois sur le bouton SPEED : le voyant indicateur de vitesse moyenne "MED" s'allume et la vitesse moyenne de ventilation se met en place.

Maintenant, appuyez à nouveau sur le bouton SPEED : le voyant indicateur de vitesse lente "LOW" s'allume et la vitesse lente de ventilation se met en place.

Bouton "SWING"

Appuyez sur le bouton SWING : les voyants indicateurs s'allument et la ventilation oscillante se met en place. Le balayage peut couvrir 60° horizontalement. Appuyez à nouveau dessus pour l'arrêter à la position désirée : le voyeur indicateur s'éteint.

Bouton "TIMER"

Appuyez sur le bouton "TIMER" pour régler la minuterie. Chaque appui ajoute 60 minutes jusqu'à 9 heures. La période consignée est indiquée à panneau de contrôle.

Pour effacer le mode chronométrage, appuyez sur "TIMER" 9 fois (une de plus que pour atteindre 9 heures); l'indicateur "TIMER" s'éteint.

Bouton "COOL"

Appuyez sur le bouton COOL : Si l'eau atteint ou dépassé le niveau de référence, le voyant indicateur "COOL" s'allume et la pompe démarre.

Après environ 3 minutes, une ventilation humide et agréable se met en place.

Appuyez à nouveau pour l'éteindre. Le voyant indicateur COOL s'éteint et une ventilation fraîche et sèche se met en place.

Notes :

Si vous appuyez sur le bouton COOL quand le niveau d'eau est bas ou quand il n'y a plus d'eau, l'alarme retentit après 10 s et le voyant indicateur COOL continue de clignoter environ 10 secondes. Après 10 secondes, l'alarme retentit et le voyant indicateur COOL s'éteint.

Vous pouvez utiliser l'appareil sans eau, comme un ventilateur électrique normal. Dans cette situation, laissez le bouton COOL en mode OFF.

Bouton "ION"

Appuyez sur le bouton ION: le voyant indicateur ION s'allume et l'ionisateur se met en marche ; les ions négatifs sortent avec la ventilation.

NETTOYAGE ET ENTRETIEN

IMPORTANT ! Déconnectez la prise avant de tout travail de nettoyage et de maintenance.

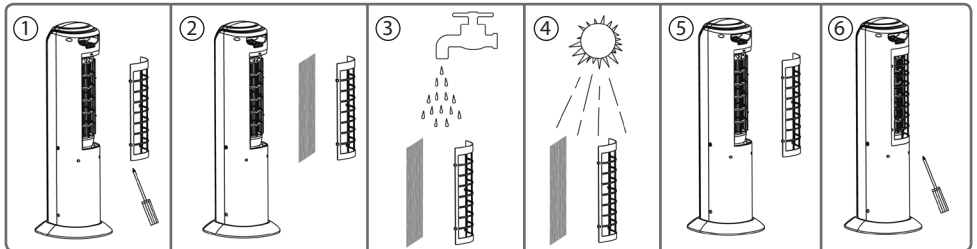
L'enceinte doit être nettoyée avec un linge humide et un savon doux.

De temps en temps, en fonction de la nature de votre approvisionnement en eau, vous pouvez avoir besoin de nettoyer l'intérieur de la cuve. Procédez de la façon suivante :

- 1) Remplissez la cuve avec 225 g de vinaigre blanc non dilué.
- 2) Laissez la solution agir 20 minutes.
- 3) Avec le vinaigre toujours dans la cuve à eau, nettoyez toutes les surfaces internes avec un linge doux ou une brosse pour enlever le tartre.
- 4) Rincez la cuve à fond avec de l'eau pour enlever le tartre et la solution nettoyante.

Nettoyage du filtre, de la grille et du linge

Pour conserver de bonnes conditions d'humidification et de purification, nettoyez le système de filtration une fois toutes les deux semaines.



1. Enlevez le couvercle à l'arrière avec le filtre à poussière.
2. Enlevez le linge de l'appareil.
3. Nettoyez le filtre et le linge à l'eau. Faites-les sécher au soleil.
4. Remettez le linge sec en place dans l'appareil.
5. Remettez le couvercle avec le filtre sur l'appareil.

QUESTIONS FRÉQUENTES

Pannes	Causes	Solutions
Sans ventilation	<ol style="list-style-type: none"> 1. Pas d'alimentation électrique 2. Appareil non allumé 3. Pièces endommagées 	<ol style="list-style-type: none"> 1. Branchez l'appareil correctement 2. Appuyer sur le bouton d'allumage "POWER". 3. Apportez l'appareil à l'agence de service après-vente
El aparato no se apaga	<ol style="list-style-type: none"> 1. Bouton "POWER" non appuyé. 2. Pièces endommagées 	<ol style="list-style-type: none"> 1. Appuyer sur le bouton "POWER". 2. Apportez l'appareil à l'agence de service après-vente
L'appareil fait du	<ol style="list-style-type: none"> 1. Corps étrangers à l'intérieur de l'appareil 2. Moteur en panne 3. Ventilateur mal fixé 	<ol style="list-style-type: none"> 1. Enlevez le panneau latéral et le filtre et enlevez les corps étrangers 2 & 3. Apportez l'appareil à l'agence de service après-vente
Pas d'humidification	<ol style="list-style-type: none"> 1. Manque d'eau 2. Pompe en panne 3. Le tuyau fuit 	<ol style="list-style-type: none"> 1. Ajoutez de l'eau 2 & 3. Apportez l'appareil à l'agence de service après-vente
Pas d'oscillation	<ol style="list-style-type: none"> 1. Moteur d'oscillation en panne 	<ol style="list-style-type: none"> 1. Apportez l'appareil à l'agence de service après-vente

GARANTIE

Le terme des conditions de garantie cessera au bout de 24 mois, calculés à partir de la date de la facture. La garantie couvre n'importe quel défaut provenant des matières premières ou de la fabrication, à condition que vous ayez bien suivi les instructions d'utilisation et d'entretien du Fabricant/Importateur et d'installation; et bien évidemment lorsque le défaut ou la panne constaté n'est pas dû à un accident, une négligence ou une maladresse. La garantie se réfère explicitement à la réparation dans nos ateliers ou ateliers autorisés et à la substitution des pièces qui sont estimées défectueuses, ainsi qu'à sa main d'œuvre. Sont exclus tous les dommages causés aux personnes ou objets par accident, mauvais fonctionnement ou manipulation incorrecte. La garantie prend fin lorsque la machine ou l'appareil est manipulé par d'autres personnes non autorisés ou lorsque de nouvelles pièces non originales sont introduites. Pour que la garantie entre en vigueur, la présentation d'une preuve d'achat sera indispensable au moment de la demande.

RECYCLAGE DES APPAREILS DOMESTIQUES USÉS



La directive Européenne 2002/96/EC sur les Résidus des Equipements Électriques et Électroniques (RAEE), précise que les appareils domestiques usés ne doivent pas être jetés avec les ordures ménagères. Les appareils usés doivent être recyclés séparément, afin d'optimiser le taux de récupération et le recyclage des matériaux qui le composent et réduire l'impact sur la santé humaine et sur l'environnement.

CLIMATIZADOR EVAPORATIVO

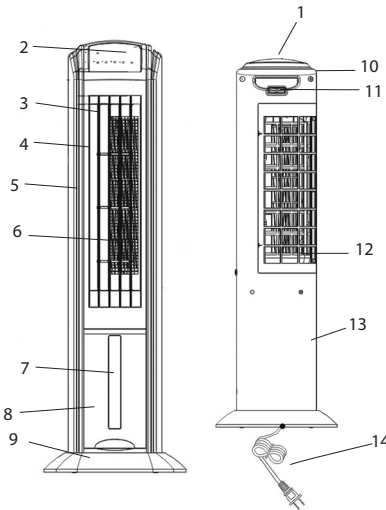
É favor ler atentamente o manual antes de utilizar o aparelho. Guardar estas instruções.

ESPECIFICAÇÕES TÉCNICAS

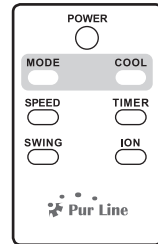
Modelo:	RAFY81	Alimentação:	220 - 240 V	Frequência:	50Hz
Potência:	70 W	Depósito:	4 L	Medidas:	30.8x29.2x88.3 cm

EQUIPAMENTOS

1. Painel de controlo
2. Display LED
3. Lama
4. Suporte lamas
5. Painel Frontal
6. Grade ar
7. Indicador do reservatório de água
8. Reservatório de água
9. Base
10. Tampa superior
11. Controle Remoto
12. Grade traseira
13. Painel traseiro
14. Cabo de alimentação



CONTROLE REMOTO



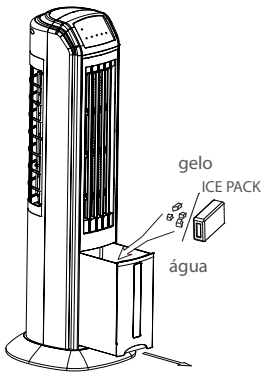
1. Use o controle remoto para menos de 6 metros de distância da unidade.
2. Se o controle remoto não funciona a curta distância do aparelho abrir a tampa do compartimento de pilhas com uma moeda e substitua as baterias.
3. Não permita que crianças brinquem com o controle remoto.

AVISOS DE SEGURANÇA

- Não se esqueça que a tomada elétrica, ou a tensão do alimentador está conforme com os requisitos elétricos da unidade.
- O aparelho não é adequado para uso ao ar livre.
- Ele não deve ser colocado perto de uma fonte de calor (fogo, cozinha, ou aparelho de aquecimento).
- Verifique se a unidade eo cabo de alimentação não está danificado antes de o utilizar. Se uma anormalidade é observada, por favor, consulte o seu serviço autorizado.
- Não dobre ou puxe o cabo.
- Sempre coloque o dispositivo sobre uma superfície estável, plana e nivelada, quando em funcionamento, para evitar a possibilidade de tombamento. Nunca deve colocar-se o aparelho nem outros objectos sobre o cabo de alimentação. Coloque o cabo de alimentação afastado de locais de passagem para não tropeçar.
- Por favor, desligue o aparelho antes de desconectar.
- Não adicionar nenhuma substância química ou de metal no reservatório de água. Estes materiais são perigosos e podem provocar problemas.
- Antes de adicionar água ou gelo, o evaporativo deve ser desligado e desconectado.
- O tanque da água nunca deve exceder o nível máximo (sinal de "MAX"). Com a função de "Fresh Air" (Cool), o nível da água deve ser controlada para nunca sair do nível mínimo (sinal de "MIN").
- Não incline ou mova o aparelho quando o tanque de água está cheio. Se a unidade se e entrar água, você deve desligar e deixar secar por 24 horas antes de usá-lo novamente.
- Não insira objetos estranhos no corpo aparelho.
- Desligue o evaporativo quando não estiver em uso o antes de limpar.

- Não coloque o radiador imediatamente à frente de uma tomada.
- Use um pano macio para limpar o aparelho. Nunca use solventes ou produtos químicos. Evite limpeza direta com água.
- Quando o aparelho não for utilizado por um longo período de tempo, deve ser desligado e guardado em sua embalagem para evitar sujeira, seco e ventilado. Certifique-se de que o tanque está limpo e seco.
- Este aparelho necessita de supervisão de um adulto e nunca deve ser deixado ligado.
- Não devem cobrir ou bloquear as grades de saída e entrada de ar.
- Você não deve tocar o evaporativo com as mãos molhadas ou com os pés descalços.
- O evaporativo deve ser usado em um local bem ventilado.
- Não utilize o aparelho em áreas em que a temperatura é muito alta ou muito baixa (abaixo de 0 °C ou acima de 50°C), ou onde vai ser exposto à luz direta do sol.
- Este equipamento não está destinado ao uso por pessoas (incluindo crianças) com limitações físicas, sensoriais ou mentais, ou ainda com falta de experiência e conhecimento, exceto em caso de terem recebido suporte, assessoramento ou orientações sobre o uso por parte de uma pessoa responsável por sua segurança.
- No início da utilização de um novo dispositivo é normalmente o aparecimento de um ligeiro odor, ou mudanças de cor de água.
- Mude a água com frequência para mantê-lo limpo.
- Todas as reparações ou verificações do evaporativo devem ser efetuadas por pessoas treinadas.
- Não utilize este dispositivo em banheiros, chuveiros ou perto de piscinas.
- Não cobrir! AVISO: Para evitar o sobreaquecimento, não cubra o aparelho.
- ATENÇÃO: Para evitar riscos, o dispositivo não deve ser conectado a um dispositivo de comutação externo, como um temporizador.
- Para proteger contra o risco de choque elétrico, não mergulhe o aparelho, o cabo ou a ficha em água ou outro líquido.

OPERAÇÃO



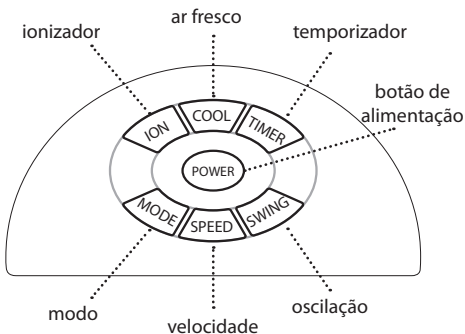
1. Remova o tanque e encha-o com água antes do uso. Não deite água a uma temperatura superior a 35 °C no interior do tanque de água.

2. O gelo e a CAIXA DE GELO podem ser adicionados como uma opção no reservatório inferior.

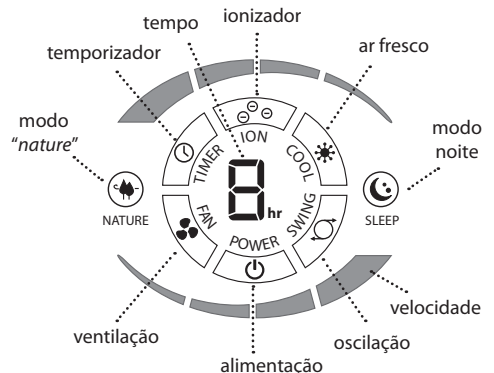
Nota:

1. Não remova a caixa de gelo quando o reservatório de água inferior é cheio para evitar o excesso de água.
2. Caixa de gelo deve ser congelada antes de usar.
3. Caixa de gelo é entregue lacrado pelo fabricante.
4. Não abrir a caixa de gelo e coloque o gel interno diretamente no reservatório de água. Caso contrário, o gel pode danificar o sistema de circulação de água e bomba de água.
5. O gel não é prejudicial a os seres humanos.

PAINEL DE CONTROLO (botões)



DISPLAY LED (indicadores)



Botão “POWER”

Conecte o cabo à rede eléctrica.

Pressione o botão power, acende-se o indicador FAN e o indicador de velocidade “HIGH”. O aparelho irá operar com velocidade mais elevada da maneira normal.

Pressione o botão “POWER” novamente para desligar

Botão “MODE” - Funciona somente sob função de ventilação

Pressione o botão MODE, acende-se o indicador NATURE.

Pressione o botão MODE duas vezes para entrar no modo SLEEP

Pressione o botão MODE 3 vezes para retornar ao modo “normal”.

Velocidade HIGH + modo SLEEP:

Aperte o botão MODE 2 vezes quando o modo SPEED fique em HIGH para definir o modo de hibernação para velocidade de ar, HIGH. Os dois indicadores HIGH e SLEP eles acendem-se. A velocidade do ar muda automaticamente de acordo com a seguinte seqüência:

- Primeira 0,5 hora: o ar HIGH e MED vai sair alternadamente a cada 10 seg.
- Segunda 0,5 hora: o ar sai em velocidade MED.
- Após 1 hora e até o desligamento: O ar sai a uma velocidade LOW.

Velocidade MED + modo SLEEP:

Pressione o botão MODE 2 vezes quando o modo SPEED seja em MED para definir o modo SLEEP á velocidade do ar MED. Os indicadores MED e SLEEP são acesas. A velocidade do ar muda automaticamente de acordo com a seguinte seqüência:

- Primeira 0,5 hora: o ar MED e LOW vai sair alternadamente a cada 10 seg.
- Após 0,5 hora e até o desligamento: O ar sai a uma velocidade LOW.

Velocidade LOW + modo SLEEP:

Pressione o botão MODE 2 vezes quando o modo SPEED seja em LOW para definir o modo SLEEP á velocidade do ar LOW. Os indicadores LOW e SLEEP são acesas. O ar LOW vai sair por 10 segundos e parar durante 5 segundos alternadamente a cada 15 segundos até o desligamento.

Nota: Para evitar resfriamento, não ajuste a direção do ar para o corpo humano.

Velocidade HIGH + modo NATURE:

Pressione o botão MODE quando o modo SPEED seja em HIGH para definir o modo NATURE á velocidade HIGH. Os indicadores HIGH e NATURE são acesas. A velocidade do ar muda automaticamente de acordo com a seguinte seqüência:

- velocidade HIGH 5 seg. » velocidade LOW 5 seg. » velocidade MED 5 seg. » parada 5 seg. » velocidade MED 10 seg. » velocidade HIGH 10 seg. » velocidade MED 5 seg. » velocidade LOW 5 seg. » parada 5 seg. » velocidade MED 5 seg. » velocidade HIGH 5 seg. » velocidade LOW 5 seg. » parada 5 seg. A unidade irá operar em um modo de maneira circular até o desligamento.

Velocidade MED + modo NATURE:

Pressione o botão MODE quando o modo SPEED seja em MED para definir o modo NATURE á velocidade MED. Os indicadores MED e NATURE são acesas. A velocidade do ar muda automaticamente de acordo com a seguinte seqüência:

- velocidade MED 5 seg. » velocidade LOW 5 seg. » velocidade MED 5 seg. » LOW 5 seg. » parada 5 seg. » velocidade MED 10 seg. » velocidade LOW 10 seg. » velocidade MED 5 seg. » LOW 5 seg. » parada 5 seg. » velocidade MED 5 seg. » velocidade LOW 5 seg. » parada 5 seg. A unidade irá operar em um modo de maneira circular até o desligamento.

Velocidade LOW + modo NATURE:

Pressione o botão MODE quando o modo SPEED seja em LOW para definir o modo NATURE á velocidade LOW. Os indicadores LOW e NATURE são acesas. A velocidade do ar muda automaticamente de acordo com a seguinte seqüência:

- velocidade MED 5 seg. » velocidade LOW 15 seg. » velocidade MED 5 seg. » LOW 15 seg. » parada 5 seg. » velocidade MED 5 seg. » velocidade LOW 10 seg. » velocidade MED 5 seg. » LOW 10 seg. » parada 5 seg. » velocidade MED 5 seg. » velocidade LOW 20 seg. » parada 5 seg. A unidade irá operar em um modo de maneira circular até o desligamento.

Botón “SPEED”

Quando o botão POWER é pressionado, acende o indicador de velocidade elevada HIGH e o ar vai sair com maior força.

Pressione uma vez, SPEED acende o indicador de velocidade meia MED e o ar vai sair com uma força meia.

Agora pressione de novo o botão SPEED, acende o indicador de velocidade baixa LOW e o ar sairá com menos força.

Botão "SWING"

Pressione a tecla SWING, os indicadores são acesas e o ar sairá com balanço. Cobrirá uma abertura horizontal de 60 graus. Pressione novamente para pará-lo na posição desejada e vai desligar o indicador.

Botão "TIMER"

Pressione o botão "TIMER" para definir o temporizador. Cada vez que pressionar adiciona 60 minutos até horas. O período definido aparecerá no painel de controle.

Para excluir o modo timer, pressione 9 vezes o botão "TIMER" (um toque mais depois de atingir horas); o indicador "TIMER" será desligada.

Botão "COOL"

Pressione o botão COOL, se a água atingir o nível, o indicador "COOL" fica ligado e a bomba vai começar a operar.

Aproximadamente após 3 minutos, vai sair ar frio e úmido.

Pressione novamente para desligar. O indicador COOL será desligado e o ar vai sair fresco e seco.

Nota:

Se você pressionar o botão COOL quando a água estiver abaixo do nível inferior, o alarme emite um sinal sonoro após 10 segundos, e o indicador COOL vai continuar a Flash por aproximadamente 10 segundos. Após 10 segundos, para o som de alarme e o indicador COOL também desligará.

A unidade pode ser usada sem água, como um ventilador elétrico normal. Nessa situação, o botão COOL deve ser desligado.

Botão "ION"

Pressione o botão ION, acende-se o indicador ION e o ionizador começará a ir, os íons negativos vai sair com o ar.

LIMPEZA E MANUTENÇÃO

IMPORTANTE! Desconecte o plugue da rede antes de executar a limpeza e manutenção.

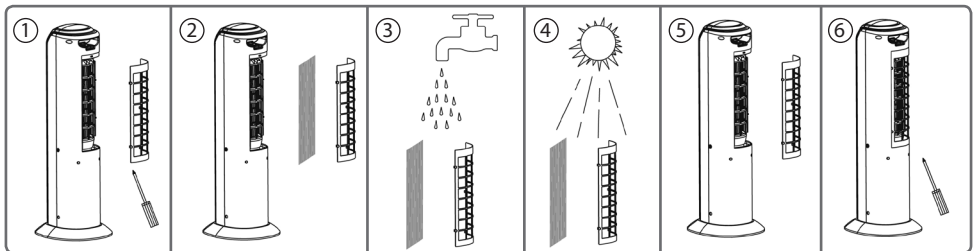
Limpe a contracapa com um pano úmido com sabão neutro.

De vez em quando, dependendo da natureza do abastecimento de água, é possível que você deve limpar o tanque. Isso pode ser feito da seguinte forma:

- 1) Encher o reservatório de água com 1 copo (8 oz) de vinagre branco puro;
- 2) Deixe a solução repousar durante 20 minutos.
- 3) Com o vinagre no tanque de água, limpe todas as superfícies interiores com um pano macio ou escová-los para ajudar a remover qualquer resíduo.
- 4) Enxague com água o tanque com cuidado para remover os escombros e solução de limpeza.

Limpe a rede de filtragem e cortina de água.

Para se manter em boas condições para a humidificação e purificação, limpar o sistema de filtro em uma vez cada duas semanas de acordo com o seguinte esquema.



1. Remova a tampa traseira com o filtro de pó da unidade.
2. Remova a cortina de água fora da unidade.
3. Lave o filtro e a cortina de água com água. Em seguida, deixe secar ao sol;
4. Sujetar a cortina de água acima da unidade.
5. Fixe a tampa traseira com o filtro seco acima da unidade.

SOLUÇÃO DE PROBLEMAS

Problema	Razões	Soluções
Sem ar	<ol style="list-style-type: none"> 1. Sem corrente 2. Sem funcionamento 3. Algumas peças são danificadas 	<ol style="list-style-type: none"> 1. Conecte corretamente o aparelho. 2. Pressione o botão "POWER" 3. Levar a unidade a um serviço técnico autorizado.
O dispositivo não desliga	<ol style="list-style-type: none"> 1. O botão "POWER" não está devidamente pressionado 2. Algumas peças foram danificadas 	<ol style="list-style-type: none"> 1. Pressione o botão "POWER" 2. Levar a unidade a um serviço técnico autorizado.
A unidade produz ruído	<ol style="list-style-type: none"> 1. Lá são objetos estranhos dentro da unidade 2. O motor está fora de serviço 3. A roda de ar é solta 	<ol style="list-style-type: none"> 1. Remover a tampa lateral e a rede de filtragem, em seguida remover os objetos. 2 & 3. Levar a unidade a um serviço técnico autorizado.
O umidificador ele não funciona	<ol style="list-style-type: none"> 1. Falta água 2. A bomba está fora de ordem 3. Vazamentos em tubos de água 	<ol style="list-style-type: none"> 1. Adicione água 2 & 3. Levar a unidade a um serviço técnico autorizado.
Sem oscilação	<ol style="list-style-type: none"> 1. Motor de oscilação está fora de ordem 	<ol style="list-style-type: none"> 1. Levar a unidade a um serviço técnico autorizado.

GARANTIA

A presente garantia é válida durante 24 meses, a contar a partir da data da factura ou comprovativo de compra. A garantia cobre quaisquer defeitos decorrentes do fabrico ou das matérias-primas utilizadas no produto, mas apenas se o utilizador tiver cumprido todas as instruções de instalação, utilização e manutenção constantes do Manual de Utilização fornecido pelo Fabricante/Importador. A garantia não cobre quaisquer danos provocados acidentalmente ou por uma utilização indevida ou negligente do produto, nem danos decorrentes do desgaste normal do aparelho. A garantia cobre exclusivamente reparações realizadas em estabelecimentos de reparação autorizados e por técnicos qualificados, bem com a substituição de peças consideradas defeituosas e a respectiva mão-de-obra. A garantia não cobre quaisquer danos ou ferimentos sofridos por pessoas, animais ou bens, que tenham sido provocados acidentalmente ou sejam decorrentes da utilização indevida ou negligente do produto. A garantia será cancelada em caso de manipulação por pessoal não qualificado ou de utilização de peças e componentes diferentes dos originais. Para solicitar quaisquer reparações ao abrigo da garantia é imprescindível a apresentação da factura ou do comprovativo de compra.

RETIRADA DE APARELHOS USADOS



Directiva Europeia 2002/96/EC sobre Resíduos de Equipamentos Eléctricos e Electrónicos (REEE), exige que os aparelhos usados não sejam eliminados no fluxo normal de resíduos urbanos. Os aparelhos desactualizados devem ser recolhidos separadamente, a fim de otimizar a taxa de recuperação e reciclagem de materiais utilizados na sua preparação e reduzir o impacto sobre a saúde humana e o meio ambiente.

VENTILATORE REFRIGERATORE

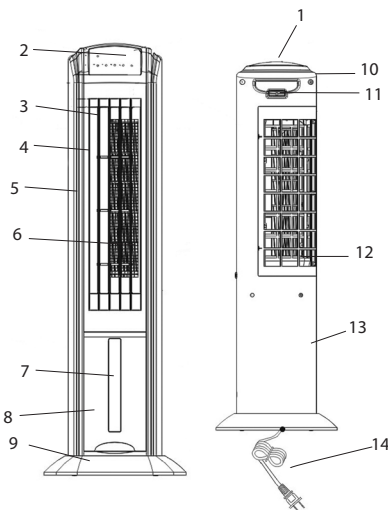
Legga attentamente queste istruzioni prima dell'uso, e le conservi per future consultazioni

SPECIFICHE TECNICHE

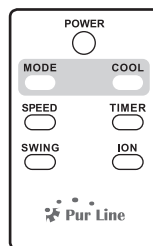
Modello:	RAFY81	Alimentazione:	220 - 240 V	Frequenza:	50Hz
Potenza:	70 W	Serbatoio d'acqua:	4 L	Misure:	30.8x29.2x88.3 cm

COMPONENTI

1. Pulsanti del pannello di controllo
2. Display LED
3. Alette
4. Supporto alette
5. Pannello frontale
6. Griglia areazione
7. Indicatore serbatoio acqua
8. Serbatoio acqua
9. Base
10. Coperchio superiore
11. Telecomando
12. Griglia posteriore
13. Pannello posteriore
14. Cavo di alimentazione



TELECOMANDO



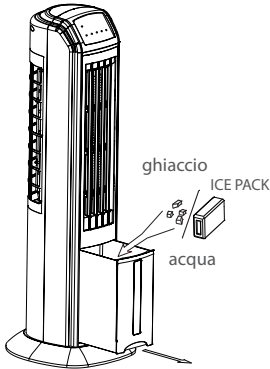
1. Utilizzare il telecomando a meno di 6 metri di distanza dall'apparecchio
2. Se il telecomando non funziona a poca distanza dall'unità, apra il coperchio del compartimento delle pile e sostituirle le batterie.
3. Non permettere ai bambini di giocare con il telecomando.

AVVERTENZE DI SICUREZZA

- Si assicuri che il voltaggio della fonte di alimentazione si adatti ai requisiti elettrici dell'unità.
- Non usare all'esterno.
- Non collocare vicino ad una fonte di calore (fuoco, stufa, cucine)
- Se il cavo o la presa di alimentazione sono state danneggiate, devono essere sostituiti dal fabbricante, da un tecnico autorizzato o da una persona qualificata col fine di evitare rischi.
- Non piegare né tirare il cavo.
- Collocare sempre l'apparecchio su di una superficie stabile, piana ed orizzontale quando è in funzione, per evitare la possibilità di ribaltamento. Non posizionare l'apparecchio o altri oggetti sopra il cavo di alimentazione. Non collocare il cavo di alimentazione sotto a tappeti. Collocare il cavo di alimentazione lontano da zone di passaggio per evitare che ci si possa inciampare.
- Spegnerne l'apparato prima di staccare la spina.
- Non aggiungere alcuna sostanza chimica o metalli nel serbatoio d'acqua o nel canale, questi materiali sono pericolosi e possono causare problemi.
- Prima di aggiungere acqua o ghiaccio, si deve spegnere e staccare l'apparato dalla corrente.
- L'acqua nel serbatoio non deve mai superare il livello massimo (segno "MAX"). Con la funzione "Aria fresca" (Cool) selezionata, il livello dell'acqua deve essere controllato per evitare che raggiunga il livello minimo (segno "MIN").
- Non inclinare né muovere l'apparecchio quando il serbatoio d'acqua è pieno. Se l'apparecchio viene inclinato e s'introduce acqua all'interno, si deve staccare la spina e lasciar asciugare per 24 ore prima di usarlo di nuovo.
- Non inserire corpi estranei all'interno dell'apparecchio.
- Scollegare dalla presa di corrente quando non in uso e prima della pulizia.
- Non posizionare l'apparecchio immediatamente sotto una presa di corrente.

- Utilizzare un panno morbido per pulire l'apparecchio. Non realizzare la pulizia con solventi, né altri agenti chimici. Evitare il lavaggio diretto con acqua.
- Quando l'apparecchio non viene usato per un lungo periodo, va staccata la spina e conservato nel suo imballaggio per evitare lo sporco, in luogo secco e ventilato. Si assicuri che il serbatoio sia pulito e asciutto.
- Questo dispositivo non deve mai essere lasciato acceso senza la supervisione di un adulto.
- Non devono coprirsi o bloccarsi le griglie di entrata ed uscita di aria.
- Non toccare l'apparecchio con le mani bagnate o piedi nudi.
- Utilizzare l'apparecchio in una zona ben ventilata.
- Non utilizzare l'apparecchio in zone la cui temperatura sia troppo alta o troppo bassa (superiore a 50°C o inferiore a 0°C) o dove possa essere esposto alla luce diretta del sole.
- Questo apparecchio non è stato progettato per essere utilizzato da persone, compresi bambini, con capacità fisiche, sensoriali o mentali limitate, o che non abbiano esperienza né conoscenze, a meno che abbiano ricevuto consiglio o formazione circa l'uso dell'apparato da parte di una persona responsabile per la loro sicurezza.
- Al primo funzionamento di un apparecchio nuovo è normale la presenza di un leggero odore, o che l'acqua si colori leggermente.
- Cambiare frequentemente l'acqua per mantenerla pulita.
- Tutte le riparazioni o revisioni del refrigeratore devono essere realizzate da persone specializzate.
- Non utilizzare questo apparecchio in sale da bagno, docce o accanto a piscine.
- **NON COPRIRE! ATTENZIONE:** Per evitare il surriscaldamento, non coprire l'apparecchio.
- **PRECAUZIONE:** Al fine di evitare pericoli, questo apparecchio non deve essere collegato ad un dispositivo di commutazione esterno, come un temporizzatore.
- Per evitare scariche elettriche, non immergere l'apparecchio, il cavo di alimentazione o la spina in acqua o in altri liquidi.

FUNZIONAMENTO

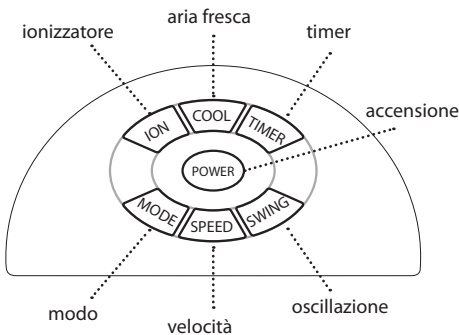


1. Estrarre il serbatoio e riempire di acqua prima di utilizzarlo, non versare acqua ad una temperatura superiore ai 35°C dentro il serbatoio dell'acqua.
2. Il ghiaccio e l'Ice Box possono aggiungersi nel serbatoio dell'acqua.

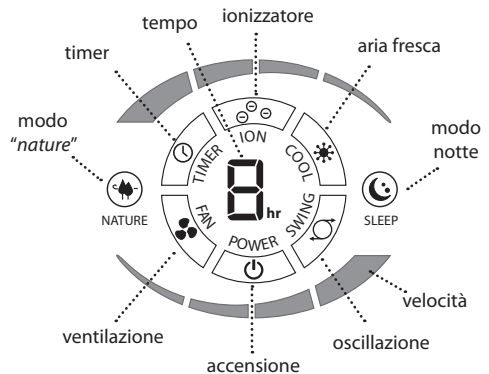
Note:

- 1) Non estrarre l'Ice Box quando il serbatoio dell'acqua è pieno per evitarne la fuoriuscita.
- 2) L'Ice Box deve congelarsi prima dell'uso.
- 3) L'Ice Box viene fornito col timbro del fabbricante.
- 4) Non aprire l'Ice Box e non collocare direttamente il gel interno dentro il serbatoio dell'acqua. Altrimenti, il gel potrebbe danneggiare la pompa dell'acqua ed il sistema di circolazione dell'acqua.
- 5) Il gel non è dannoso per l'essere umano.

PANELLO DI CONTROLLO (pulsanti)



LED DISPLAY (spie indicatore)



Pulsante "POWER" - Accende e spegne l'apparecchio.

Inserire il cavo di alimentazione.

Premere il pulsante POWER, le spie led "FAN" e velocità "HIGH" si accendono. L'apparecchio funzionerà alla velocità di ventilazione più alta.

Per spegnere l'apparecchio, premere di nuovo "POWER".

Pulsante "MODE" - Funziona solamente con la funzione ventilazione.

Premere il pulsante "MODE", il LED "NATURE" s'illuminerà.

Premere il pulsante "MODE" due volte per attivare il modo "SLEEP".

Premere il pulsante "MODE" tre volte per attivare di nuovo il modo "NORMAL".

Velocità HIGH + modo SLEEP:

Nel modo di velocità HIGH, premere il modo SLEEP,

Premere il pulsante MODE quando il modo SPEED stia in HIGH per configurare il modo SLEEP alla velocità di aria HIGH. Entrambe le spie HIGH e SLEEP saranno accese. La velocità dell'aria cambierà automaticamente secondo la sequenza seguente:

- Prima 0,5 ora: L'aria HIGH e MED uscirà alternativamente ogni 10 sec.
- Seconda 0,5 ora: L'aria esce alla velocità MED.
- Dopo 1 ora e fino allo spegnimento: L'aria esce alla velocità LOW.

Velocità MED + modo SLEEP:

Premere il pulsante MODE quando il modo SPEED stia in MED per configurare il modo SLEEP alla velocità di aria MED. Entrambe le spie MED e SLEEP saranno accese. La velocità dell'aria cambierà automaticamente secondo la sequenza seguente:

- Prima 0,5 ora: L'aria MED e LOW uscirà alternativamente ogni 10 sec.
- Dopo 0,5 ora e fino allo spegnimento: L'aria esce alla velocità LOW.

Velocità LOW + modo SLEEP:

Premere il pulsante MODE quando il modo SPEED stia in LOW per configurare il modo SLEEP alla velocità di aria LOW. Entrambe le spie LOW e SLEEP saranno accesi. L'aria LOW uscirà per 10 secondi e si tratterà alternativamente per 5 secondi ogni 15 sec fino allo spegnimento.

Nota: Col fine di evitare il raffreddamento, non diriga la direzione dell'aria verso il corpo umano.

Velocità HIGH + modo NATURE:

Premere il pulsante MODE due volte quando il modo SPEED stia in HIGH per configurare il modo NATURE alla velocità HIGH. Entrambe le spie HIGH e NATURE saranno accese. La velocità dell'aria cambierà automaticamente secondo la sequenza seguente:

- velocità HIGH 5 sec. » velocità LOW 5 sec. » velocità MED 5 sec. » fermata 5 sec. » velocità MED 10 sec. » velocità HIGH 10 sec. » velocità MED 5 sec. » velocità LOW 5 sec. » fermata 5 sec. » velocità MED 5 sec. » velocità HIGH 5 sec. » velocità LOW 5 sec. » fermata 5 sec. L'apparecchio funzionerà di forma circolare nel modo indicato fino allo spegnimento.

Velocità MED + modo NATURE:

Premere il pulsante MODE due volte quando il modo SPEED stia in MED per configurare il modo NATURE alla velocità MED. Entrambe le spie MED e NATURE saranno accese. La velocità dell'aria cambierà automaticamente secondo la sequenza seguente:

- velocità MED 5 sec. » velocità LOW 5 sec. » velocità MED 5 sec. » LOW 5 sec. » fermata 5 sec » velocità MED 10 sec. » velocità LOW 10 sec. » velocità MED 5 sec. » LOW 5 sec. » fermata 5 sec. » velocità MED 5 sec. » velocità LOW 5 sec. » fermata 5 sec. L'apparecchio funzionerà di forma circolare nel modo indicato fino allo spegnimento.

Velocità LOW + modo NATURE:

Premere il pulsante MODE due volte quando il modo SPEED stia in LOW per configurare il modo NATURE alla velocità LOW. Entrambe le spie LOW e NATURE saranno accese. La velocità dell'aria cambierà automaticamente secondo la sequenza seguente:

- velocità MED 5 sec. » velocità LOW 15 sec. » velocità MED 5 sec. » LOW 15 sec. » fermata 5 sec. » velocità MED 5 sec. » velocità LOW 10 sec. » velocità MED 5 sec. » LOW 10 sec. » fermata 5 sec. » velocità MED 5 sec. » velocità LOW 20 sec. » fermata 5 sec. L'apparecchio funzionerà di forma circolare nel modo indicato fino allo spegnimento.

Pulsante "SPEED"

Premere il pulsante POWER, la spia "HIGH" si accende e la velocità di ventilazione è la più alta.

Premere il pulsante SPEED una volta, per cambiare a velocità media, la spia "MED" si accende.

Premere il pulsante SPEED di nuovo, per cambiare a velocità bassa, la spia "LOW" si accende.

Pulsante "SWING"

Premere il bottone Swing, le spie saranno accese e l'aria uscirà con oscillazione. Coprirà un'apertura orizzontale di 60 gradi. Premere di nuovo per fermarlo nella posizione desiderata e si spegnerà la spia.

Pulsante "TIMER"

Premere il bottone "TIMER" per configurare il temporizzatore. Ogni pulsazione aggrega 60 minuti fino ad arrivare a 9 ore. Il periodo configurato appare indicato sul pannello di controllo.

Per cancellare il modo del temporizzatore, premere 9 volte il bottone "TIMER" (una volta in più dopo avere raggiunto 9 ore); l'indicativo "TIMER" sarà spento.

Pulsante "COOL"

Premere il bottone COOL, se l'acqua raggiunge il livello, la spia "COOL" sarà accesa e la pompa incomincerà a funzionare. Approssimativamente dopo 3 minuti, uscirà l'aria fredda ed umida.

Premere di nuovo per spegnere. L'indicativo COOL si spegnerà ed uscirà l'aria fresca ed asciutta.

Nota:

Se preme il bottone COOL quando l'acqua sta sotto il livello inferiore, l'allarme suonerà dopo 10 sec, e la spia COOL continuerà a lampeggiare approssimativamente durante 10 sec. Dopo 10 sec, si spegneranno sia il suono dell'allarme che la spia COOL.

L'apparecchio può usarsi senza acqua come un ventilatore elettrico normale. In questa situazione, il bottone COOL deve essere spento.

Pulsante "ION"

Premere il bottone ION, l'indicativo ION sarà acceso e lo ionizzatore incomincerà a funzionare, gli ioni negativi usciranno con l'aria.

PULIZIA E MANUTENZIONE

IMPORTANTE! Scollegare la presa dalla rete prima di realizzare la pulizia ed il mantenimento.

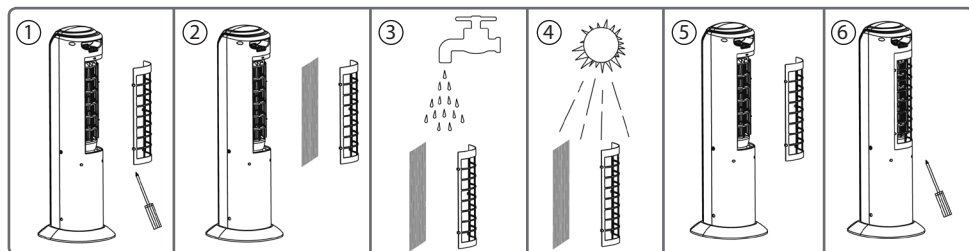
Si deve pulire la carcassa con un panno umido con sapone soave.

Ogni tanto, dipendendo dalla natura della somministrazione d'acqua, è possibile che si debba pulire il serbatoio. Questo può realizzarsi nella maniera seguente:

- 1) Riempire il serbatoio d'acqua con 1 tazza (8 oz.) di aceto bianco senza diluire.
- 2) Lasciare riposare la soluzione per 20 minuti.
- 3) Con l'aceto dentro il serbatoio d'acqua, pulire tutte le superfici interne con un panno morbido o le spazzoli per aiutare a ritirare i residui.
- 4) Risciacquare il serbatoio con molta cura per ritirare i resti e la soluzione di pulizia.

Pulire la rete dei filtri e la tenda di acqua

Perché rimanga in buone condizioni per l'umidificazione e la purificazione, pulire il sistema di filtraggio una volta ogni due settimane.



1. Togliere il coperchio posteriore col filtro di polvere dall'unità.
2. Estrarre la tenda d'acqua dall'unità.
3. Lavare la rete di filtraggio e la tenda di acqua con acqua. Poi lasciare asciugare al sole.
4. Collocare la tenda d'acqua nell'unità.
5. Riponere il coperchio posteriore col filtro asciutto.

RISOLUZIONE PROBLEMI

Problema	Motivo	Soluzione
Senza ventilazione	<ol style="list-style-type: none"> 1. Senza corrente 2. Mancato funzionamento 3. Alcune parti sono deteriorate 	<ol style="list-style-type: none"> 1. Collegare correttamente il cavo di alimentazione. 2. Premere il pulsante "POWER" 3. Portare l'apparecchio ad un servizio tecnico autorizzato.
L'unità non può spegnersi	<ol style="list-style-type: none"> 1. Il pulsante "POWER" non è stato acceso 2. Alcune parti sono deteriorate 	<ol style="list-style-type: none"> 1. Premere il pulsante "POWER" 2. Portare l'apparecchio ad un servizio tecnico autorizzato.
L'apparecchio emette rumori	<ol style="list-style-type: none"> 1. Ci sono corpi estranei dentro l'unità 2. Il motore è fuori servizio 3. La ruota di aria è debole 	<ol style="list-style-type: none"> 1. Estrarre il coperchio laterale e la rete di filtrato, e dopo rimuovere i corpi estranei. 2 & 3. Portare l'apparecchio ad un servizio tecnico autorizzato.
Non funziona l'umidificatore	<ol style="list-style-type: none"> 1. Manca l'acqua 2. La bomba è fuori servizio 3. Perdite nei tubi dell'acqua 	<ol style="list-style-type: none"> 1. Aggiungere acqua 2 & 3. Portare l'apparecchio ad un servizio tecnico autorizzato.
Senza oscillazione	<ol style="list-style-type: none"> 1. Il motore di oscillazione è fuori servizio 	<ol style="list-style-type: none"> 1. Portare l'apparecchio ad un servizio tecnico autorizzato.

GARANZIA

Il termine delle condizioni di garanzia cesserà ai 24 mesi, contati a partire dalla data di fatturazione. La garanzia copre qualunque vizio di costruzione che provenga da difetto di materie prime o fabbricazione, a condizione che abbiano seguito le istruzioni di uso e mantenimento del Fabricante/Venditore e dell'installazione e purché il difetto o avaria constatato non sia dovuto ad incidente, negligenza o errore nell'uso. La garanzia è espressamente riferita alla riparazione nelle nostre officine od officine autorizzate alla sostituzione dei pezzi che si stimino difettosi, così come, la sua manodopera. Esclude qualunque danno causato a persone o cose in caso di incidente, cattivo funzionamento o manipolazione scorretta. Cessa la garanzia quando la macchina o apparato sia manipolato da persone non autorizzate o per utilizzo di pezzi non originali. Affinché la garanzia abbia effetto, sarà indispensabile la presentazione della fattura di acquisto nel momento del sollecito della stessa.

SMALTIMENTO DEGLI APPARATI DOMESTICI USATI



La direttiva Europea 2002/96/EC sullo smaltimento di Apparati Elettrici ed Elettronici (RAEE), esige che gli apparati domestici usati non si gettino nel flusso normale dei residui municipali. Gli apparati usati devono essere raccolti a parte, al fine di ottimizzare il tasso di recupero ed il riciclaggio dei materiali che entrano nella sua composizione e ridurre l'impatto sulla salute umana e l'ecosistema.

LUFTKÜHLER

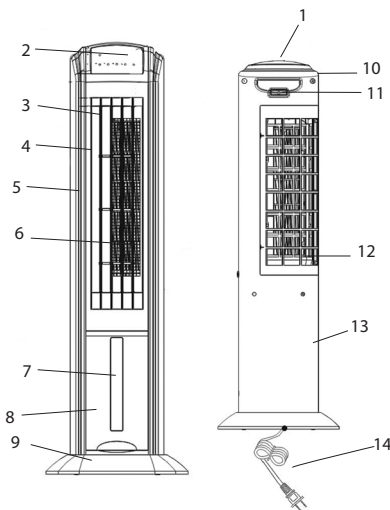
Lesen sie diese wichtigen anweisungen sorgfältig durch und bewahren sie sie gut auf.

TECHNISCHE DATEN

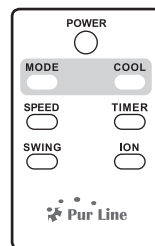
Modell:	RAFY81	Elekt. Spannung:	220 - 240 V	Frecuenz:	50Hz
Pleistung:	70 W	Wassertank:	4 L	Abmessungen:	30.8x29.2x88.3 cm

KOMPONENTEN

1. Kontrolltafel
2. LED-Anzeige
3. Flossen
4. Träger für flossen
5. Frontale Gehäuse
6. Luftgitter
7. Wassertankanzeige
8. Wassertank
9. Basis
10. Oberer Deckel
11. Fernbedienung
12. Hintere Gitter
13. Hintere Gehäuse
14. Elektrizitätskabel



FERNBEDIENUNG



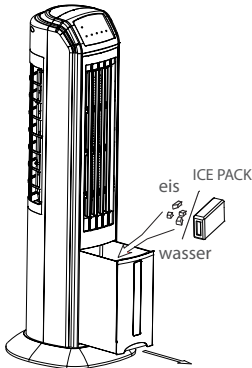
1. Benutzen Sie die Fernbedienung in einer Entfernung zu dem Gerät bis zu 6 Metern.
2. Sollte die Fernbedienung nicht funktionieren, öffnen Sie das Batterieabteil und wechseln sie die Batterien aus.
3. Lassen Sie Kinder nicht mit der Fernbedienung spielen.

SICHERHEITANWEISUNGEN

- Stellen Sie sicher, dass die Einspeisung Spannung den elektrischen Anforderungen des Geräts entspricht.
 - Das Gerät darf nicht in der Aussenluft benutzt werden.
 - Das Gerät darf nicht in der Nähe einer Wärmequelle (u.a. eine Feuerstelle, Herd oder Heizkörper) stehen.
 - Benutzen Sie Gerät nie mit beschädigtem Netzkabel oder Stecker, nach Defekten oder nach Beschädigungen jeglicher Art. Lassen Sie ein defektes Gerät nur von autorisiertem Fachpersonal reparieren.
 - Das Kabel darf nicht geknickt oder angezogen werden.
- Wenn möglich, den Gebrauch von Verlängerungskabeln vermeiden, um das Überhitzen und mögliche Brandgefahren abzuwenden. Nie ein einziges Verlängerungskabel für mehrere Geräte gebrauchen.
- Schalten Sie das Gerät vor dem Ausstecken bitte aus.
 - In den Wassertank oder die Leitung keine Chemikalien oder metallhaltige Mittel geben, da sie gefährlich wirken und Schäden verursachen können.
 - Bevor Sie Wasser oder Eiswürfel hinzugeben muss das Gerät ausgeschaltet und der Kabel aus dem Stecker herausgezogen werden.
 - Das Wasser im Tank muss nie das maximale Niveau übersteigen (Zeichen "MAX"). Wenn die Funktion "Frische Luft" selektiert wird, muss das Wasserniveau kontrolliert werden, um zu vermeiden, dass es das minimale Niveau erreicht (Zeichen "MIN").
 - Das Gerät weder neigen noch bewegen, wenn der Wassertank voll ist. Wenn das Gerät geneigt wird und mit Wasser aufgefüllt wird, muss man es vom elektrischen Netz entfernen und es muss für 24 Stunden trocknen können, bevor man es wieder benutzen kann.
 - Keine Fremdkörper ins Gerät einstecken.
 - Ziehen Sie den Netzstecker, wenn das Gerät nicht in Betrieb ist.

- Netzstecker nie am Kabel aus der Steckdose herausziehen, sondern am Stecker.
- Zu reinigen, Verwenden Sie ein sanftes Tuch. Vermeiden Sie den direkten Kontakt mit Wasser. Die Reinigung darf nicht mit: Lösungsmittel, Ölen oder Chemikalien durchgeführt werden.
- Wenn das Gerät nicht für eine lange Periode benutzt wird, muss man es vom elektrischen Netz entfernen und es in seiner Verpackung in einem trocken und ventilierten Ort konservieren.
- Lassen Sie das Gerät während des Betriebs nicht unbeaufsichtigt.
- Die Lufteingangs- und Luftausgangsgitter dürfen nicht blockiert oder bedeckt werden.
- Berühren Sie den Luftkühler nicht mit feuchten Händen oder barfuss an.
- Das Gerät muss in einem gut gelüftetem Raum benutzt werden.
- Die Umgebungstemperatur kann zwischen 0 °C und 50 °C schwanken. Das Gerät darf nicht unter extremen Temperaturen benutzt werden.
- Dieses Gerät ist nicht für Menschen (einschließlich Kinder) mit verminderter körperlicher, sensorischer oder mentaler Leistungsfähigkeit, oder mit unzureichendem Wissen und Erfahrung bestimmt, sofern diese Personen nicht beaufsichtigt oder bezüglich der Nutzung des Geräts durch eine Person angeleitet werden, die für ihre Sicherheit verantwortlich ist.
- Beim ersten Gebrauch eines neuen Gerätes sind das Ausströmen eines leichten Geruchs oder eine leichte Färbung des Wassers normale Phänomene.
- Wechseln sie öfters das Wasser um es sauber zu halten.
- Alle Reparaturen oder Wartungen des Luftkühlers müssen von fachkundigen Personen durchgeführt werden.
- Dieses Gerät nicht im Badezimmer, in der Dusche oder neben Schwimmbächen gebrauchen.
- NICHT ZUDECKEN! VORSICHTIG: Um die Überhitzung zu vermeiden, das Gerät nicht zudecken.
- VORSICHT: Um Gefahren zu vermeiden, muss dieses Gerät nicht mit einer äusseren Schaltungsvorrichtung verbunden worden, so als ein Zeitgeber.
- Um Entladungen zu vermeiden, das Gerät, das Stromkabel oder die Steckdose nicht ins Wasser oder in keine andere Flüssigkeit versenken.

FUNKTIONSWEISE

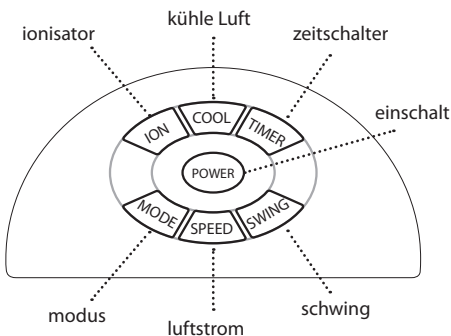


1. Entnehmen Sie den Behälter und füllen Sie ihn mit Wasser Den Behälter NICHT mit Wasser wärmer als 35°C füllen!

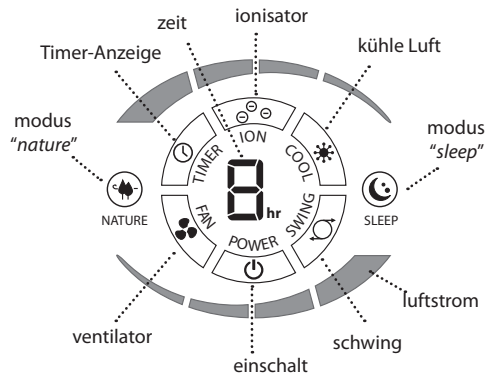
2. Optional kann man auch Eiswürfel oder eine Ice Box in den unteren Behälter legen.

- 1) Nehmen Sie die ICE-BOX nicht aus einem vollem Wasserbehälter heraus um zu verhindern dass Wasser überfließt.
- 2) Die ICE-BOX muss vor Ihrem Gebrauch tiefgefroren werden.
- 3) Die ICE-BOX wird vom Hersteller versiegelt geliefert.
- 4) Öffnen Sie nicht die ICE-BOX um den Gel, der sich in ihrem Innern befindet, direkt in den Behälter zu gießen. Der Gel könnte die Wasserpumpe und das Wasserkreislauf-System beschädigen
- 5) Der Gel der Ice-Box ist für Menschen NICHT schädlich.

KONTROLLTAFEL (tasten)



LED-ANZEIGE



Taste "POWER"

Schalten Sie das Gerät an das Stromnetz an.

Drücken Sie auf die "POWER"-Taste und die Anzeige FAN sowie die Luftstrom-Anzeige HIGH werden mit dem Signalton erleuchtet. Das Gerät beginnt mit dem stärksten Luftstrom zu funktionieren.

Drücken Sie erneut auf die "POWER"-Taste und das Gerät wird sich ausschalten.

Taste "MODE" - Das funktioniert nur mit der Ventilationsfunktion.

Auf den Taste "MODE" drücken, das LED "NATURE" wird sich aufhellen. Auf den Taste "MODE" zweimal drücken, um das Modus "SLEEP" zu aktivieren. Auf den Taste "MODE" dreimal drücken, um das neue Modus "NORMAL" zu aktivieren.

HIGH-Luftstrom + SLEEP-Betriebsart:

Mit eingestelltem HIGH-Luftstrom, drücken Sie auf die SLEEP-Betriebsart.

Mit SPEED auf HIGH eingestellt, zweimal drücken Sie auf die MODE-Taste um die Betriebsart SLEEP mit einem HIGH-Luftstrom zu aktivieren. Beide Anzeigen, HIGH und SLEEP werden erleuchtet bleiben. Der Luftstrom wird sich automatisch in folgender Reihenfolge ändern:

- Erste halbe Stunde: HIGH und MED-Luftströme werden sich jede 10 Sek. abwechseln
- Zweite halbe Stunde: Der Luftstrom ist auf MED eingestellt.
- Nach der ersten Stunde und bis zur Abschaltung des Gerätes: der Luftstrom ist auf LOW eingestellt.

MED-Luftstrom + SLEEP-Betriebsart:

Mit SPEED auf MED eingestellt, zweimal drücken Sie auf die MODE-Taste um die Betriebsart SLEEP mit einem MED-Luftstrom zu aktivieren. Beide Anzeigen, MED und SLEEP werden erleuchtet bleiben. Der Luftstrom wird sich automatisch in folgender Reihenfolge ändern:

- Erste halbe Stunde: MED und LOW-Luftstrom werden sich jede 10 Sekunden abwechseln
- Nach einer halben Stunden und bis zur Ausschaltung des Gerätes: der Luftstrom ist auf LOW eingestellt.

LOW-Luftstrom + SLEEP-Betriebsart:

Mit SPEED auf LOW eingestellt, zweimal drücken Sie auf die MODE-Taste um die Betriebsart SLEEP mit einem LOW-Luftstrom zu aktivieren. Ein LOW-Luftstrom wird 10 Sekunden lang erfolgen und dann für 5 Sekunden erlöschen. Dieser Modus wird sich alle 15 Sekunden bis zur Ausschaltung des Gerätes aktiviert halten.

Bitte beachten Sie: um eine Erkältung zu vermeiden, richten Sie den Luftstrom nicht auf den menschlichen Körper.

HIGH-Luftstrom + NATURE-Betriebsart:

Mit SPEED auf HIGH eingestellt, drücken Sie auf die MODE-Taste um die Betriebsart NATURE mit einem HIGH-Luftstrom zu aktivieren Beide Anzeigen, HIGH und NATURE werden erleuchtet bleiben. Der Luftstrom wird sich automatisch in folgender Reihenfolge ändern:

- HIGH-Luftstrom 5 Sek. » LOW-Luftstrom 5 Sek. » MED-Luftstrom 5 Sek. » Stop 5 Sek. » MED 10 Sek. » HIGH 10 Sek. » MED 5 Sek. » LOW 5 Sek. » Stop 5 sek. » MED 5 Sek. » HIGH 5 Sek. » LOW 5 Sek. » Stop 5 Sek. Das Gerät wird sich in dieser Betriebsart und bis zur Ausschaltung halten.

MED-Luftstrom + NATURE-Betriebsart:

Mit SPEED auf MED eingestellt, drücken Sie auf die MODE-Taste um den Modus NATURE mit einem MED-Luftstrom zu aktivieren Beide Anzeigen, MED und NATURE werden erleuchtet bleiben. Der Luftstrom wird sich automatisch in folgender Reihenfolge ändern:

- MED-Luftstrom 5 Sek. » LOW-Luftstrom 5 Sek. » MED-Luftstrom 5 Sek. » LOW 5 Sek. » Stop 5 Sek. » MED 10 Sek. » LOW 10 Sek. » MED 5 Sek. » LOW 5 Sek. » Stop 5 Sek. » MED 5 Sek. » LOW 5 Sek. » Stop 5 Sek. Das Gerät wird sich in dieser Betriebsart und bis zur Ausschaltung halten.

LOW-Luftstrom + NATURE-Betriebsart:

Mit SPEED auf LOW eingestellt, drücken Sie auf die MODE-Taste um den Modus NATURE mit einem LOW-Luftstrom zu aktivieren Beide Anzeigen, LOW und NATURE werden erleuchtet bleiben. Der Luftstrom wird sich automatisch in folgender Reihenfolge ändern:

- MED-Luftstrom 5 Sek. » LOW-Luftstrom 15 Sek. » MED-Luftstrom 5 Sek. » LOW 15 Sek. » Stop 5 Sek. » MED 5 Sek. » LOW 10 Sek. » MED 5 Sek. » LOW 10 Sek. » Stop 5 Sek. » MED 5 Sek. » LOW 20 Sek. » Stop 5 Sek. Das Gerät wird in dieser Betriebsart und bis zur Ausschaltung halten.

Taste "SPEED"

Wenn Sie erstmals auf die POWER-Taste drücken, wird der Luftstrom-Anzeiger "HIGH" erleuchten. Es wird der stärkste Luftstrom erzeugt.

Drücken Sie nun auf die SPEED-Taste . und der Luftstrom-Anzeiger "MED" wird sich einschalten. Es wird ein halb-starker Luftstrom erzeugt.

Drücken Sie nun erneut auf die SPEED-Taste und der Luftstrom-Anzeiger "LOW" wird sich einschalten. Es wird ein leichter Luftstrom erzeugt.

Taste "SWING"

Drücken Sie auf die SWING-Taste. Die Anzeiger werden beleuchtet sein und der Luftstrom wird sich drehen und eine 60-gradige horizontale Fläche bedecken. Drücken Sie erneut auf die Taste um das Gerät auf der gewünschten Position festzuhalten. Der Anzeiger wird erlöschen.

Taste "TIMER"

Drücken Sie auf die "TIMER"-Taste um den Zeitschalter einzustellen. Mit jeder Pulsierung auf die Taste fügen Sie 60 Minuten zu, bis zu einer Zeitdauer von 9 Std. Die aktivierte Zeitspanne erscheint auf dem Bildschirm.

Um den Zeitschalter-Modus zu deaktivieren, drücken sie 9 Mal auf die "TIMER"-Taste – (einmal mehr als benötigt um die maximale Zeitdauer von 9 Std. zu erreichen). Der "TIMER"-Anzeiger wird erlöschen.

Taste "COOL"

Drücken sie auf die COOL-Taste. Wenn das benötigte Wasserniveau vorhanden ist wird der "COOL"-Anzeiger beleuchtet sein und die Pumpe wird in Betrieb genommen.

Nach ugf. 3 Minuten wird kalte und feuchte Luft abgelassen.

Drücken Sie erneut auf die Taste. Der COOL-Anzeiger wird erlöschen und frische aber trockene Luft wird abgelassen.

Hinweis: Wenn Sie die COOL-Taste drücken wenn das Wasser sich unter dem benötigtem Niveau befindet, wird nach 10 Sekunden ein Alarmton erscheinen und die COOL-Anzeige wird für ca. 10 Sekunden blinken. Nach 10 Sek. erlöschen der Alarmton und die COOL-Anzeige.

Ohne Wasser kann das Gerät als ein normaler elektrischer Ventilator benutzt werden. In diesem Falle muss die COOL-Taste ausgeschaltet sein.

Taste "ION"

Drücken Sie auf die ION-Taste und der ION-Anzeiger wird sich einschalten. Der Ionisator beginnt seinen Betrieb und entlässt negativ geladene Ione in die Luft.

REINIGUNG UND WARTUNG

WICHTIG! Schalten Sie das Gerät vom Netz ab bevor Sie es reinigen oder Instandhaltungsarbeiten durchführen!

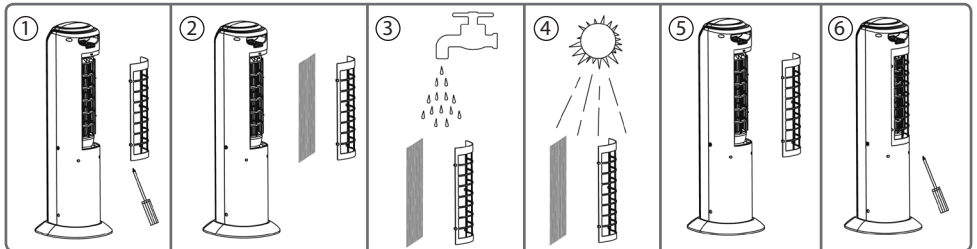
Das Gehäuse muss mit einem feuchtem Tuch und einem weichen Putzmittel gereinigt werden.

Es ist möglich dass Sie, je nach den Eigenschaften Ihrer Wasserversorgung, den Wasserbehälter ab und zu reinigen müssen. Dies kann wie folgt getan werden:

1. Geben Sie in den Wasserbehälter eine Tasse (ca 230ml) reinem weissem Essig.
2. Lassen Sie die Lösung ca. 20 Minuten wirken.
3. Mit dem Essig im Wasserbehälter, säubern Sie alle inneren Oberflächen mit einem sanftem Tuch oder Bürste um die Rückstände zu entfernen.
4. Klären Sie den Behälter sehr vorsichtig mit Wasser um die Rückstände und den Essig zu entfernen.

Reinigen Sie das Filternetz und die Wasserleinwand

Um das Gerät im besten Zustand für die Luftbefeuchtung und Luftreinigung zu halten, reinigen Sie das Filtersystem alle 15 Tage.



1. Entfernen Sie den hinteren Deckel mit dem Staubfilter des Gerätes;
2. Nehmen Sie die Wasserleinwand des Gerätes heraus;
3. Reinigen Sie das Filternetz und die Leinwand mit Wasser. Anschliessend, lassen Sie sie in der Sonne trocknen.
4. Befestigen Sie wieder die Wasserleinwand an das Gerät;
5. Befestigen Sie den hinteren Deckel mit dem trockenen Filter an das Gerät.

PROBLEMBEHANDLUNG

Störung	Gründe	Lösung
Keine Ventilation / Keines Heizen	<ol style="list-style-type: none"> 1. Kein Stromanschluss 2. Betriebsausfall 3. Einige Teile sind beschädigt oder abgenutzt 	<ol style="list-style-type: none"> 1. Überprüfen Sie die Netzstanschlüsse 2. Auf die "POWER" Taste drücken. 3. Bringen Sie das Gerät zu einem zugelassenem technischen Dienst.
Gerät kann nicht ausgeschaltet werden	<ol style="list-style-type: none"> 1. Die "POWER" Taste ist nicht gedrückt worden 2. Einige Teile können beschädigt sein 	<ol style="list-style-type: none"> 1. Auf die "POWER" Taste drücken 2. Bringen Sie das Gerät zu einem zugelassenem technischen Dienst.
Das Gerät erzeugt Geräusche	<ol style="list-style-type: none"> 1. Fremdgegenstände befinden sich im Innern des Gerätes 2. Motor ist ausgefallen 3. Die Luftstromschraube hat sich gelöst 	<ol style="list-style-type: none"> 1. Lösen sie den Seitendeckel und entfernen sie die Gegenstände 2 & 3. Bringen Sie das Gerät zu einem zugelassenem technischen Dienst.
Luftbefeuchter funktioniert nicht	<ol style="list-style-type: none"> 1. Wassermangel 2. Wasserpumpe ist ausgefallen 3. Lecke in den Wasserleitungen 	<ol style="list-style-type: none"> 1. Geben Sie Wasser in den Behälter ein. 2 & 3. Bringen Sie das Gerät zu einem zugelassenem technischen Dienst.
Luftstrom schwingt nicht	<ol style="list-style-type: none"> 1. Schwingmotor ausgefallen 	<ol style="list-style-type: none"> 1. Bringen Sie das Gerät zu einem zugelassenem technischen Dienst.

GARANTIE

Die Gewährleistung endet nach 24 Monate bei Beginn von Rechnungsdatum. Die Gewährleistung beinhaltet jegliches defekt der Rohstoffe oder Herstellungsfehler bei der Produktion des Gerätes unter Voraussetzung der Benutzung des Gerätes nach den Gebrauchs- und Bedienungsanweisungen sowie Pflegeangaben des Hersteller/Händler und der Installation nach den hiesigen Anleitungen. In keinem Falle werden Defekte aufgrund von Unfall, Nachlässigkeit oder Ungeschicklichkeit beim Gebrauch des Gerätes gewährleistet. Die Gewährleistung erstreckt sich auf die Reparatur in unseren Werkstätten bzw. zugelassenen Werkstätten sowie das Ersetzen der defekten Teilen und deren Einbaukosten. Jegliche Personen- oder Sachschadensschädigungen aufgrund von Unfällen, schlechter Bedienung oder Funktionsstörungen sind ausgeschlossen. Die Gewährleistung unterbricht sich wenn das Gerät durch nicht autorisiertes Personal sowie der Einbau nicht originaler Teile durchgeführt wird. Damit die Gewährleistung erkannt werden kann, muss die Rechnung des Kaufes vorgelegt werden.

ENTSORGUNG GEBRAUCHTEN HAUSHALTSGERÄTEN



Die EU-Richtlinie 2002/96/EC (WEEE) in Sachen Elektronischer Abfallgeräte, fordert das gebrauchte Haushaltsgeräte nicht in der herkömmlichen Abfallentwicklung entsorgt werden. Mit dem Ziel der Optimierung der Wiedergewinnung und des Recycling der eingesetzten Materialien sowie die Reduzierung der negativen Wirkungen auf die Menschliche Gesundheit und Umwelt müssen gebrauchte Geräte separat gehandhabt werden.



CLIMACITY S.L.

C. Torrox, 2 - 5 · 28041 Madrid (ESPAÑA)

tel. 91 392 05 09 • www.climacity.es